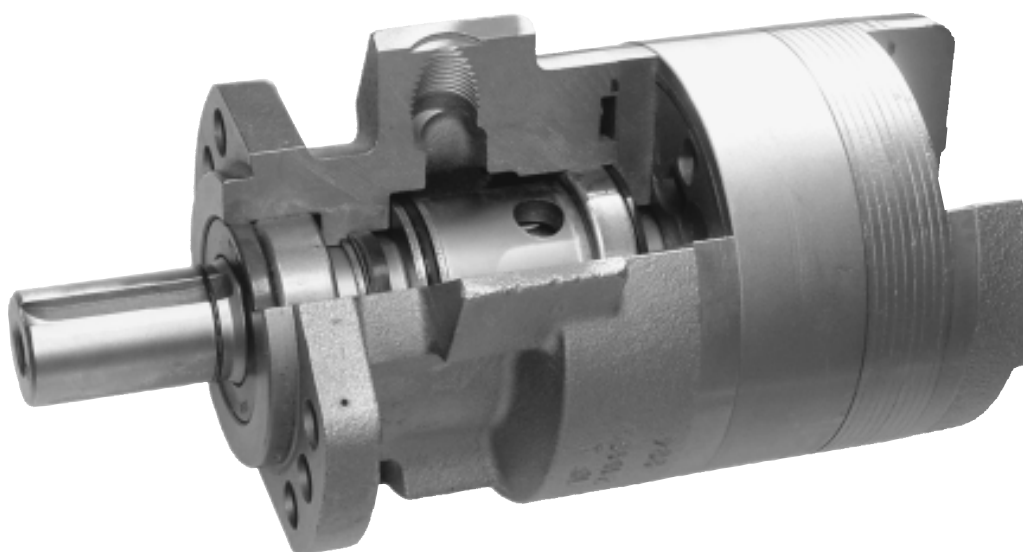




Bulletin HY11-3207/EU

Torqmotor™ Service

Langsamlaufender Hydraulik-Motor
Low speed hydraulic motor
Moteur lent système hydraulique
Motore idraulico a bassa velocità



DE Hinweis

Die in diesem Katalog oder in Form anderer Informationen durch die Parker Hannifin GmbH, ihre Niederlassungen, Vertriebsbüros oder ihre autorisierten Werksvertretungen gemachten Angaben sind für Anwender mit Sachkenntnissen bestimmt. Vom Anwender ist eine Überprüfung der über das ausgewählte Produkt gemachten Angaben auf Eignung für die geforderten Funktionen erforderlich. Bedingt durch die unterschiedlichen Aufgaben und Arbeitsabläufe in einem System muss der Anwender prüfen und sicherstellen, dass durch die Eigenschaften des Produkts alle Forderungen hinsichtlich Funktion und Sicherheit des Systems erfüllt werden.

UK Note

This document and other information from Parker Hannifin GmbH, its subsidiaries, sales offices and authorized distributors provide product or system options for further investigation by users having technical expertise. Before you select or use any product or system it is important that you analyse all aspects of your application and review the information concerning the product or system in the current product catalogue. Due to the variety of operating conditions and applications for these products or systems, the user, through his own analysis and testing, is solely responsible for making the final selection of the products and systems and assuring that all performance and safety requirements of the application are met. The products are subject to change by Parker Hannifin GmbH at any time without notice.

FR Note

Les indications données dans le présent catalogue ainsi que toutes autres informations fournies par Parker Hannifin GmbH, ses succursales, ses bureaux de vente ou ses représentations d'usine autorisées sont destinées aux utilisateurs ayant des connaissances techniques en la matière. L'utilisateur devra procéder à une vérification des indications faites sur le produit sélectionné pour savoir s'il est bien approprié aux fonctions demandées. Dû aux conditions environnementales variées dans les quelles ces composants et ces systèmes doivent opérer, l'utilisateur doit vérifier et s'assurer que les propriétés du produits répondent bien à toutes les exigences relatives au fonctionnement et à la sécurité du système.

IT Avvertenza

Le indicazioni fatte nel presente catalogo o sotto forma di altre informazioni dalla Parker Hannifin GmbH, dalle sue filiali, uffici di vendita o dalle sue consociate autorizzate, sono destinate a utenti con conoscenze tecniche. L'utente è tenuto a verificare che le indicazioni fatte sul prodotto scelto siano conformi alle le funzioni richieste. A causa delle diverse applicazioni e condizioni d'impiego, l'utente deve verificare e assicurare che le proprietà del prodotto soddisfino tutte le esigenze relative al funzionamento e alla sicurezza del sistema.

Contents

Description DE	UK	FR	IT	Page
Ersatzteile TE	Spare parts TE	Pièces de rechange TE	Pezzi di ricambio TE	4
Montage TE	Assembly TE	Assemblage TE	Assemblaggio TE	5
Ersatzteile TJ	Spare parts TJ	Pièces de rechange TJ	Pezzi di ricambio TJ	6
Montage TJ	Assembly TJ	Assemblage TJ	Assemblaggio TJ	7
Ersatzteile TF	Spare parts TF	Pièces de rechange TF	Pezzi di ricambio TF	8
Montage TF	Assembly TF	Assemblage TF	Assemblaggio TF	9
Ersatzteile TG	Spare parts TG	Pièces de rechange TG	Pezzi di ricambio TG	10
Montage TG	Assembly TG	Assemblage TG	Assemblaggio TG	11
Ersatzteile TH	Spare parts TH	Pièces de rechange TH	Pezzi di ricambio TH	12
Montage TH	Assembly TH	Assemblage TH	Assemblaggio TH	13
Ersatzteile TK	Spare parts TK	Pièces de rechange TK	Pezzi di ricambio TK	14
Montage TK	Assembly TK	Assemblage TK	Assemblaggio TK	15
Betriebsempfehlung	Operating recom- mendation	Instructions de mise en service	Consigli d'impiego	16
Produktübersicht	Motor range	Gamme de moteurs	Serie di motori	17
Bestellschlüssel	Ordering system	Systeme de commande	Sistema di ordinazione	18

Pos. 1				
Gehäuse komplett Housing assembly Carter Scatola motore				
	MF012237J3 CODE CW	MF012256J3 CODE MW	MF012231J3 CODE DW	MF012260J3 CODE LW
	MF012253J3 CODE CN	MF012252J3 CODE MN	MF012254J3 CODE DN	-----
Endanschluss Rear port Orifices arrière Alim. laterale	MF012032J3 CODE CY	MF012021J3 CODE MY	MF012033J3 CODE DY	MF012041J3 CODE LY

Pos. 2			Pos. 14	
Abtriebswelle / Coupling shaft Arbre / Albero uscita			Passfeder / Key Clavette / Chiavetta	Scheibenfeder Woodruff key Clavette / Chiavetta
	Ø 25.00	MF 019 012 CODE 26	52510700	-----
	Ø 25.40	MF 019 006 CODE 10	-----	G124553
	6B SAE	MF 019 024 CODE 41	-----	-----
	1:8 25.4 mm	MF 019 004 CODE 12	-----	G124553
	1:8 35.0 mm	MF 019 011 CODE 25	-----	G124553

Baugröße Size Taille Grandezza	Pos. 3	Pos. 4	Pos. 5
	Schraube / Bolt Vis / Vite	Rotor komplett Rotor set Jeu rotor Rotore	Zwischenwelle Drive link Abre d'entrain Albero entrata
36	021311	MF017003	MF013000
45	021311	MF027003	MF023000
50	021311	MF037003	MF033000
65	021306	MF047003	MF043000
80	021382	MF057003	MF053000
100	021357	MF067003	MF063000
130	021307	MF087003	MF083000
165	021358	MF107003	MF103000
195	021308	MF127003	MF123000
230	021359	MF147003	MF143000
260	021310	MF167003	MF163000
295	021383	MF187003	MF183000
330	021384	MF207003	MF203000
390	021414	MF247003	MF243000

Torqmotoren 3207.PM6.5 CM



Pos. 6	
Dichtsatz komplett Seal kit Jeu de joints Kit guarnizioni	SK000090 Standard
Dichtsatz komplett Seal kit Jeu de joints Kit guarnizioni	SK000091 FPM
Dichtsatz komplett Seal kit Jeu de joints Kit guarnizioni	SK000100 Vespel

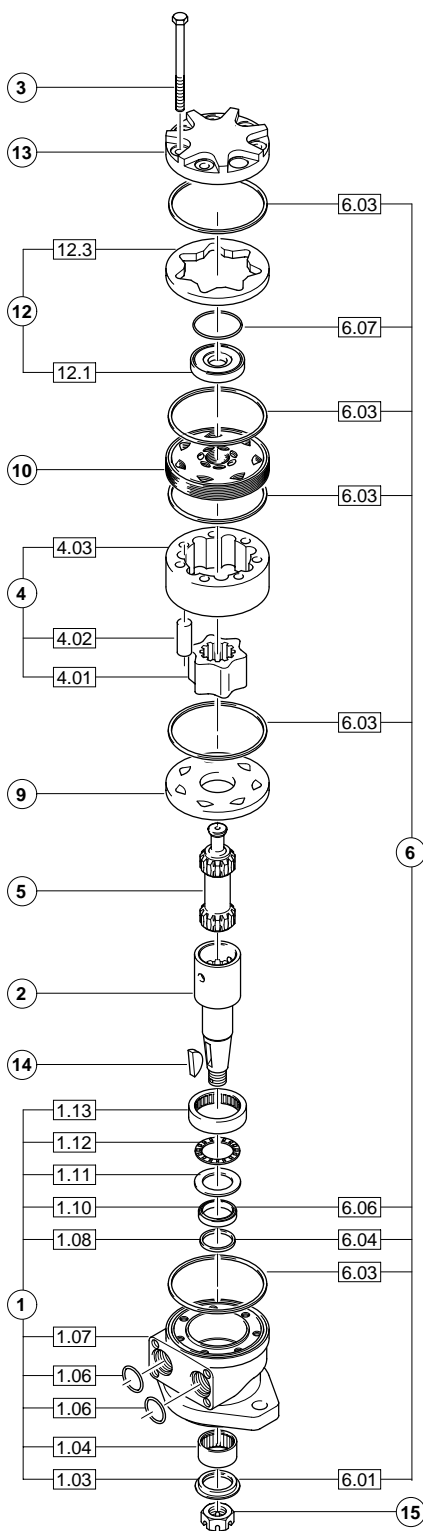
Pos. 9	
Zwischenscheibe Wear plate Plaque d'usure Piastra d'usura	477341

Pos. 10		
Verteiler Manifold Plan de pose Distributore	MF015000 Standard	CODE 0
Verteiler Manifold Plan de pose Distributore	MF015001 Reverse	CODE 1

Pos. 12	
Kommutator komplett Commutator assembly Ensemble commutateur Assieme distributore	MF018000A1
Für Endanschluss For rear port Pour orifices arrière Per alimentazione laterale	MF018001A1

Pos. 13		
Abschlussplatte End cover Couvercle Coperchio post.	MF016007 Standard	
Für Endanschluss For rear port Pour orifices arrière Per alimentazione laterale	MF016005 G 1/2 Axial	CODE Y

Pos. 15	
Selbstsichernde Mutter Self-locking nut Ecrou nyl-stop Dado autobloccante	025136
Kronenmutter Castle nut Ecrou crénelé Tuerca	025156



Kommutator komplett mit neuer Dichtung einsetzen. Die flache Seite der Dichtung zeigt nach außen.

Fit commutator assembly with new seals. Assemble seal flat side out.

Remonter l'ensemble commutateur avec un nouveau joint côté plat à l'extérieur.

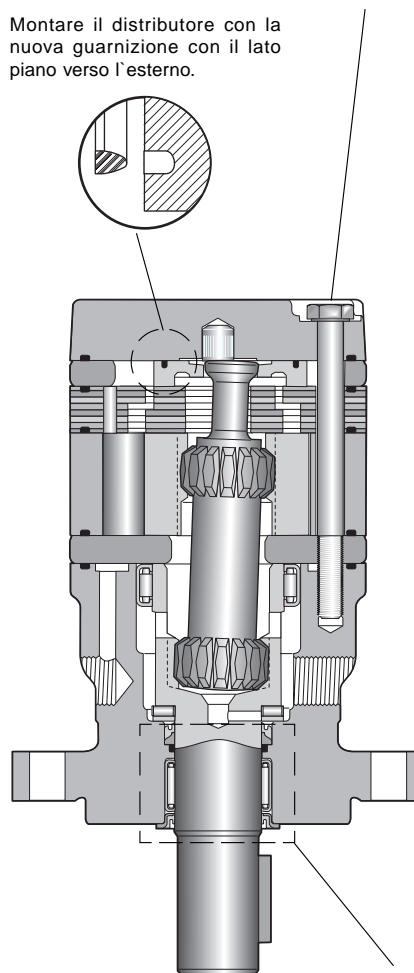
Montare il distributore con la nuova guarnizione con il lato piano verso l'esterno.

30...35Nm Anziehmoment wechselseitig an 5 oder 6 Schrauben.

30...35Nm torque max. 5 or 6 bolts crosswise.

30...35Nm couple moteur max. 5 ou 6 boulons réciproquement.

30...35Nm coppia di serraggio 5 o 6 bulloni.



Vor dem Einbau der Abtriebswelle den Raum zwischen den gestrichelten Linien befetten.

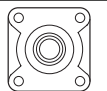
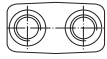
Apply grease to shaft OD. and ID. in area designated by dotted lines.

Avant l'assemblage de l'arbre veuillez graisser l'espace situé entre les lignes en tirets.

Prima del montaggio dell'albero pregasi lubrificare la zona evidenziata con linee tratteggiate.

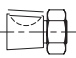
Torqmotoren 3207.PM6.5 CM



Pos. 1	
Gehäuse komplett Housing assembly Carter Scatola motore	
 G 1/2	MP012003J3 CODE HW

Pos. 6	
Dichtsatz komplett Seal kit Jeu de joints Kit guarnizioni	SK000146 Standard

Pos. 9	
Zwischenscheibe Wear plate Plaque d'usure Piastra d'usura	477341

Pos. 2		Pos. 14	
Abtriebswelle / Coupling shaft Arbre / Albero uscita		Scheibenfeder Woodruff key Clavette / Chiavetta	
	1:8 1.25 inch	MP019000 CODE 08	G124554

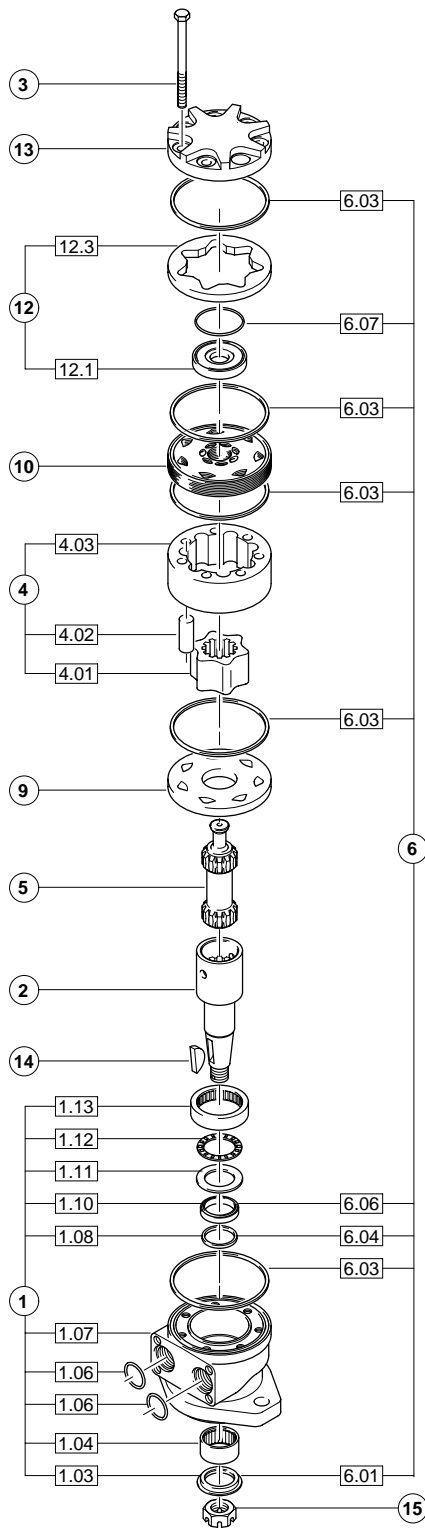
Pos. 10		
Verteiler Manifold Plan de pose Distributore	MF015000 Standard	CODE 0
Verteiler Manifold Plan de pose Distributore	MF015001 Reverse	CODE 1

	Pos. 3	Pos. 4	Pos. 5
Baugröße Size Taille Grandezza	Schraube / Bolt Vis / Vite	Rotor komplett Rotor set Jeu rotor Rotore	Zwischenwelle Drive link Abre d'entrain Albero entrata
36	021311	MF017003	MF013000
45	021311	MF027003	MF023000
50	021311	MF037003	MF033000
65	021306	MF047003	MF043000
80	021382	MF057003	MF053000
100	021357	MF067003	MF063000
130	021307	MF087003	MF083000
165	021358	MF107003	MF103000
195	021308	MF127003	MF123000
230	021359	MF147003	MF143000
260	021310	MF167003	MF163000
295	021383	MF187003	MF183000
330	021384	MF207003	MF203000
390	021414	MF247003	MF243000

Pos. 12	
Kommutator komplett Commutator assembly Ensemble commutateur Assieme distributore	MF018000A1

Pos. 13	
Abschlussplatte End cover Couvercle Coperchio posteriore	MF016007

Pos. 15	
Selbstsichernde Mutter Self-locking nut Ecrou nyl-stop Dado autobloccante	025126
Kronenmutter Castle nut Ecrou crénelé Tuerca	025132



Kommutator komplett mit neuer Dichtung einsetzen. Die flache Seite der Dichtung zeigt nach außen.

Fit commutator assembly with new seals. Assemble seal flat side out.

Remonter l'ensemble commutateur avec un nouveau joint côté plat à l'extérieur.

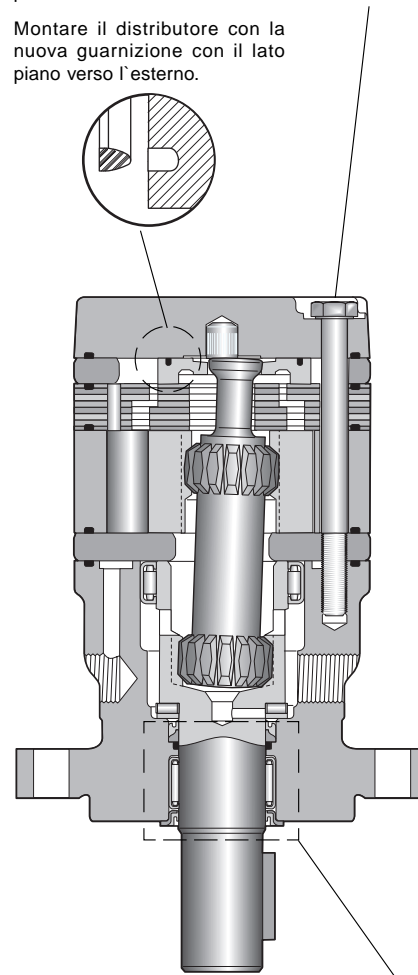
Montare il distributore con la nuova guarnizione con il lato piano verso l'esterno.

30...35Nm Anziehmoment wechselseitig an 5 oder 6 Schrauben.

30...35Nm torque max. 5 or 6 bolts crosswise.

30...35Nm couple moteur max. 5 ou 6 boulons réciproquement.

30...35Nm coppia di serraggio 5 o 6 bulloni.



Vor dem Einbau der Abtriebswelle den Raum zwischen den gestrichelten Linien befetten.

Apply grease to shaft OD. and ID. in area designated by dotted lines.

Avant l'assemblage de l'arbre veuillez graisser l'espace situé entre les lignes en tirets.

Prima del montaggio dell'albero pregasi lubrificare la zona evidenziata con linee tratteggiate.

Torqmotoren 3207.PM6.5 CM



Pos. 1				
Gehäuse komplett Housing assembly Carter Scatola motore				
 G 1/2	ME012015J3 CODE EW	ME012041J3 CODE MW	ME012032J3 CODE HW	-----
 Universal	ME012037J3 CODE EN	ME012039J3 CODE MN	ME012030J3 CODE HK	-----
 7/8 UNF	ME012034J3 CODE EV	ME012038J3 CODE MV	ME012042J3 CODE HV	-----
Endanschluss Rear port Orifices arrière Alim. laterale	ME012036J3 CODE E*	ME012004J3 CODE M*	ME012055J3 CODE H*	ME012049J3 CODE V*

Pos. 2			Pos. 14	
Abtriebswelle / Coupling shaft Arbre / Albero uscita			Passfeder / Key Clavette / Chiavetta	Scheibenfeder Woodruff key Clavette / Chiavetta
	Ø 25.00	MB019017 CODE 26	52510700	-----
	Ø 25.40	MB019014 CODE 47	-----	G124553
	6B SAE	MB019013 CODE 41	-----	-----
	Ø 31.75	MB019015 CODE 45	52530507	-----
	1:8 1.25 inch	MB019000 CODE 08	-----	G124554
	Ø 32.00	MB019016 CODE 46	039044	-----
	12/24 pitch 14 teeth	MB019024 CODE 44	-----	-----

Pos. 3		Pos. 4		Pos. 5	
Baugröße Size Taille Grandezza	Schraube Bolt Vis / Vite	Für Endanschluss For rear port Pour orifices arrière Per alimentazione laterale	Rotor komplett Rotor set Jeu rotor Rotore	Zwischenwelle Drive link Abre d'entrain Albero entrata	
80	021271	021386	MB057003	MB063000	
100	021271	021386	MB067003	MB063000	
130	021271	021273	MB087003	MB083000	
140	021390	021273	MB097003	MB093000	
170	021376	021387	MB107003	MB103000	
195	021352	021379	MB127003	MB123000	
240	021272	021291	MB157003	MB153000	
280	021340	021392	MB187003	MB183000	
360	021387	021366	ME237003	MB233002	
405	021379	021415	ME247003	MB253002	
475	021392	021394	ME297003	MB293002	

Torqmotoren 3207.PM6.5 CM

Pos. 6	
Dichtsatz komplett Seal kit Jeu de joints Kit guarnizioni	SK000092

Pos. 8	
Axiallager Thrust bearing Roulement Cuscinetto reggispinta	068024

Pos. 9	
Zwischenscheibe Wear plate Plaque d'usure Piastra d'usura	477342

Pos. 10		
Verteiler Manifold Plan de pose Distributore	MF015000 Standard	CODE 0
	MF015001 Reverse	CODE 1

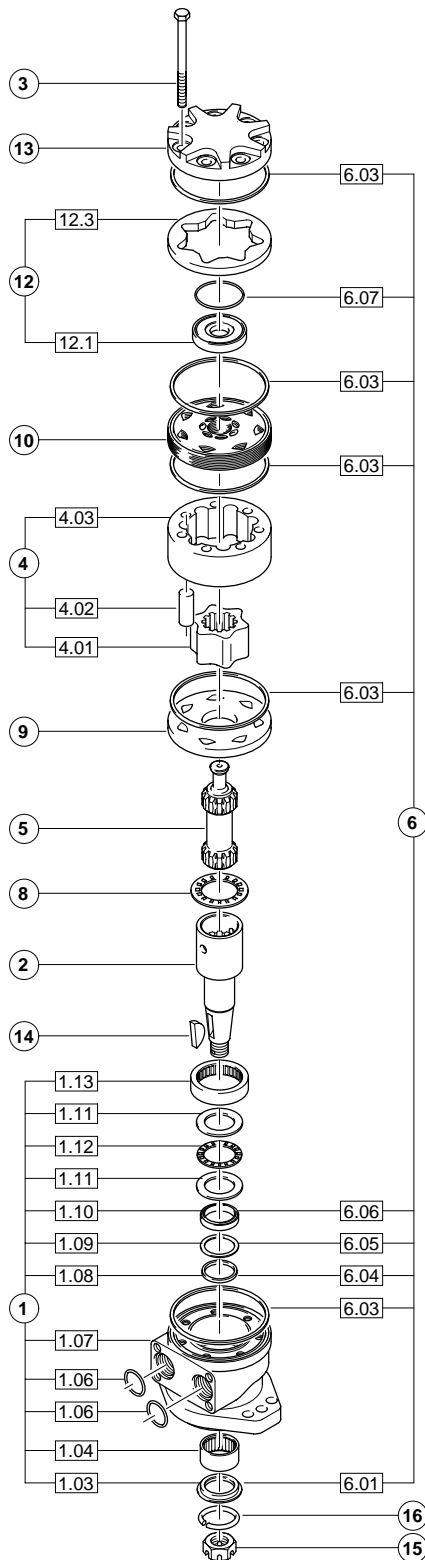
Pos. 12	
Kommutator komplett Commutator assembly Ensemble commutateur Assieme distributore	ME018000A1
Für Endanschluss For rear port Pour orifices arrière Per alimentazione laterale	ME018001A1

Pos. 13		
Abschlussplatte / End cover Couvercle / Coperchio posteriore ME016000 Standard		
Für Endanschluss / For rear port Pour orifices arrière Per alimentazione laterale		
ME016009	7/8-14 UNF Axial	CODE A
ME016002	7/8-14 UNF Radial	CODE B
ME016007	Universal	CODE L
ME016010	G 1/2 Radial	CODE X
ME016011	G 1/2 Axial	CODE Y

Pos. 15	
Selbstsichernde Mutter Self-locking nut Ecrou nyl-stop Dado autobloccante	025126
Kronenmutter Castle nut Ecrou crénéle Tuerca	025132

Pos. 16	
Wellenring Circlip Circlips Anello seeger	401333





61...75Nm Anziehmoment wechselseitig an 7 Schrauben.

61...75Nm torque max. 7 bolts crosswise.

61...75Nm couple moteur max. 7 boulons réciproquement.

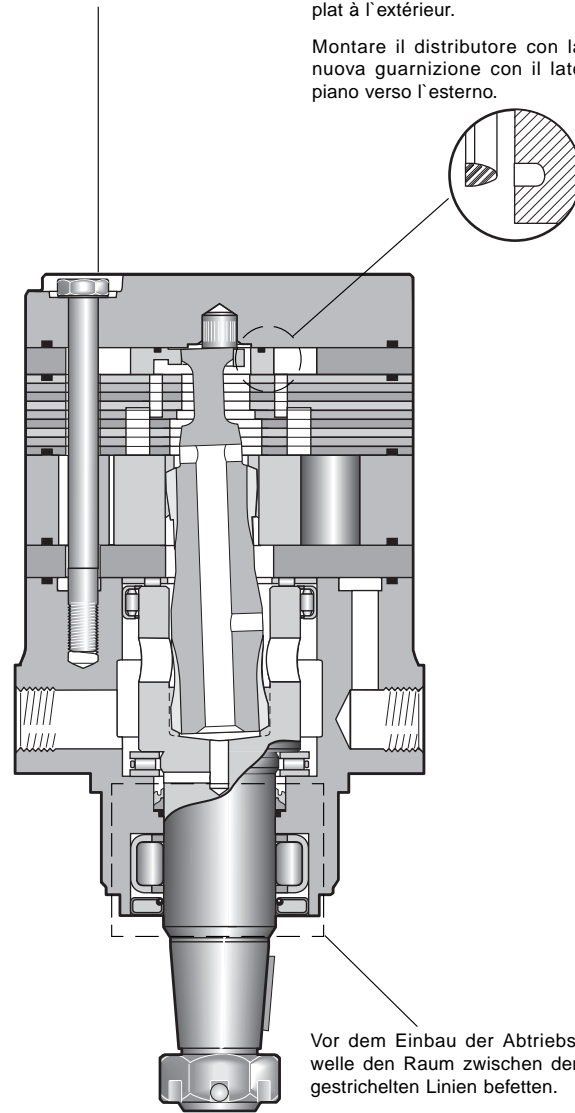
61...75Nm coppia di serraggio 7 bulloni.

Kommutator komplett mit neuer Dichtung einsetzen. Die flache Seite der Dichtung zeigt nach außen.

Fit commutator assembly with new seals. Assemble seal flat side out.

Remonter l'ensemble commutateur avec un nouveau joint côté plat à l'extérieur.

Montare il distributore con la nuova guarnizione con il lato piano verso l'esterno.



Vor dem Einbau der Abtriebswelle den Raum zwischen den gestrichelten Linien befetten.

Apply grease to shaft OD. and ID. in area designated by dotted lines.

Avant l'assemblage de l'arbre veuillez graisser l'espace situé entre les lignes en tirets.

Prima del montaggio dell'albero pregasi lubrificare la zona evidenziata con linee tratteggiate.

Torqmotoren 3207.PM6.5 CM



Pos. 1				
Gehäuse komplett Housing assembly Carter Scatola motore				
 G 1/2	ME012015J4 CODE EW	ME012041J4 CODE MW	ME012032J4 CODE HW	-----
 Universal	ME012037J4 CODE EN	ME012039J4 CODE MN	ME012030J4 CODE HK	-----
 7/8 UNF	ME012034J4 CODE EV	ME012038J4 CODE MV	ME012042J4 CODE HV	-----
Endanschluss Rear port Orifices arrière Alim. laterale	ME012036J4 CODE E*	ME012004J4 CODE M*	ME012055J4 CODE H*	ME012049J4 CODE V*

Pos. 2			Pos. 14	
Abtriebswelle / Coupling shaft Arbre / Albero uscita			Passfeder / Key Clavette / Chiavetta	Scheibenfeder Woodruff key Clavette / Chiavetta
	Ø 31.75	ME019012 CODE 45	52530507	-----
	1:8 1.25 inch	ME019000 CODE 08	-----	G124554
	Ø 32.00	ME019024 CODE 46	039044	-----
	12/24 pitch 14 teeth	ME019013 CODE 44	-----	-----

Pos. 3		Pos. 4		Pos. 5	
Baugröße Size Taille Grandezza	Schraube Bolt Vis / Vite	Für Endanschluss For rear port Pour orifices arrière Per alimentazione laterale	Rotor kpl. Rotor set Jeu rotor Rotore	Zwischenwelle Drive link Abre d'entrain Albero entrata	
140	021390	021273	ME097003	ME093000	
170	021376	021387	ME107003	ME103000	
195	021352	021379	ME127003	ME123000	
240	021272	021291	ME157003	ME153000	
280	021340	021392	ME187003	ME183000	
335	021273	021385	ME217003	ME213000	
405	021379	021415	ME247003	ME243000	
475	021392	021394	ME297003	ME293000	
530	021385	021393	ME337003	ME333000	
625	021366	021329	ME377003	ME373000	
785	021395	021388	ME487003	ME483000	
960	021396	021389	ME587003	ME583000	

Torqmotoren 3207.PM6.5 CM

Pos. 6	
Dichtsatz komplett Seal kit Jeu de joints Kit guarnizioni	SK000092

Pos. 8	
Axiallager Thrust bearing Roulement Cuscinetto reggispinta	068024

Pos. 9	
Zwischenscheibe Wear plate Plaque d'usure Piastra d'usura	477342

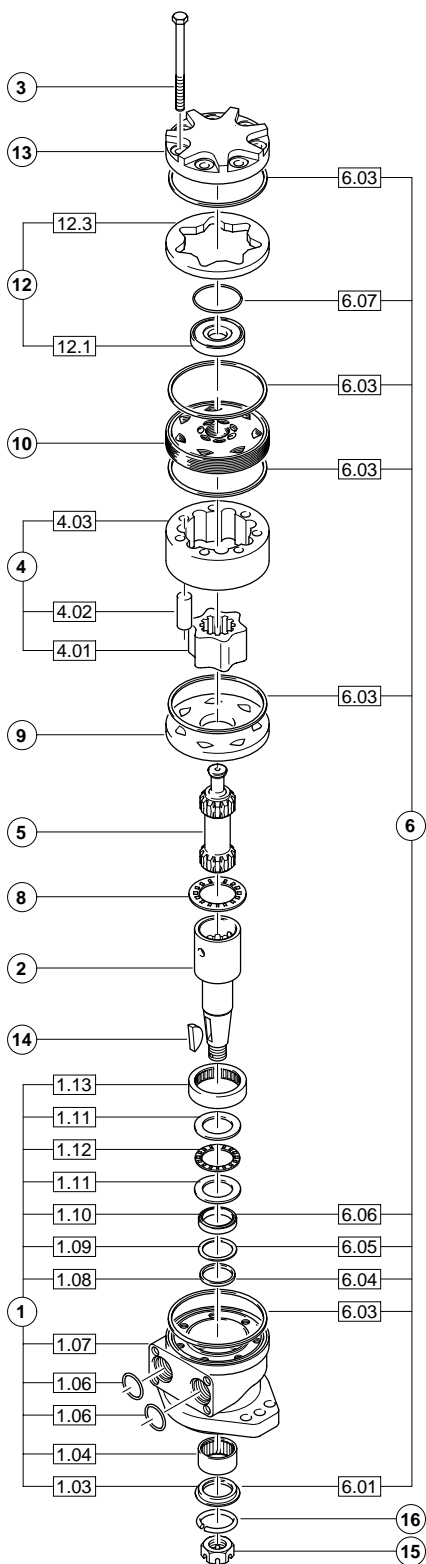
Pos. 10		
Verteiler Manifold Plan de pose Distributore	MF015000 Standard	CODE 0
	MF015001 Reverse	CODE 1

Pos. 12	
Kommutator komplett Commutator assembly Ensemble commutateur Assieme distributore	ME018000A1
Für Endanschluss For rear port Pour orifices arrière Per alimentazione laterale	ME018001A1

Pos. 13		
Abschlussplatte / End cover Couvercle / Coperchio posteriore ME016000 Standard		
Für Endanschluss / For rear port Pour orifices arrière Per alimentazione laterale		
ME016009	7/8-14 UNF Axial	CODE A
ME016002	7/8-14 UNF Radial	CODE B
ME016007	Universal	CODE L
ME016010	G 1/2 Radial	CODE X
ME016011	G 1/2 Axial	CODE Y

Pos. 15	
Selbstsichernde Mutter Self-locking nut Ecrou nyl-stop Dado autobloccante	025126
Kronenmutter Castle nut Ecrou crénélé Tuerca	025132

Pos. 16	
Wellenring Circlip Circlips Anello seeger	401333



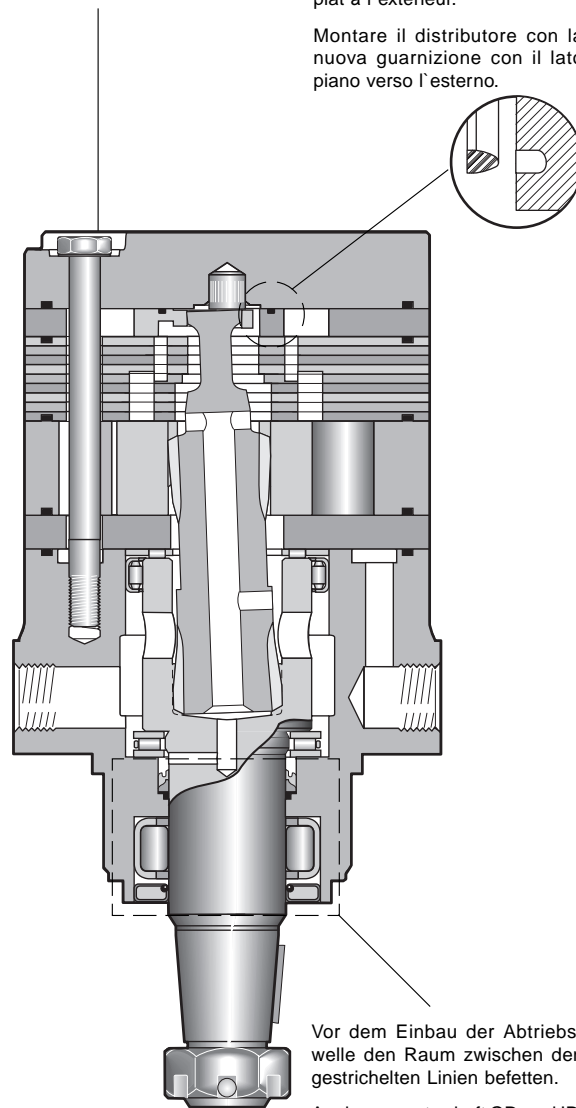
61...75Nm Anziehmoment wechselseitig an 7 Schrauben.
 61...75Nm torque max. 7 bolts crosswise.
 61...75Nm couple moteur max. 7 boulons réciproquement.
 61...75Nm coppia di serraggio 7 bulloni.

Kommutator komplett mit neuer Dichtung einsetzen. Die flache Seite der Dichtung zeigt nach außen.

Fit commutator assembly with new seals. Assemble seal flat side out.

Remonter l'ensemble commutateur avec un nouveau joint côté plat à l'extérieur.

Montare il distributore con la nuova guarnizione con il lato piano verso l'esterno.



Vor dem Einbau der Abtriebswelle den Raum zwischen den gestrichelten Linien befetten.

Apply grease to shaft OD. and ID. in area designated by dotted lines.

Avant l'assemblage de l'arbre veuillez graisser l'espace situé entre les lignes en tirets.

Prima del montaggio dell'albero pregasi lubrificare la zona evidenziata con linee tratteggiate.

Torqmotoren 3207.PM6.5 CM



Pos. 1		
Gehäuse komplett Housing assembly Carter Scatola motore		
	MJ012007J4 CODE MW	-----
	MJ012002J4 CODE MS	MJ012001J4 CODE US
Endanschluss Rear port Orifices arrière Alim. laterale	MJ012004J4 CODE M*	MJ012003J4 CODE U*

Pos. 2		Pos. 14	
Abtriebswelle / Coupling shaft Arbre / Albero uscita		Passfeder / Key Clavette / Chiavetta	
	Ø 1.5 inch MJ019001 CODE 32	039040	
	1:8 1.5 inch MJ019000 CODE 31	039046	

	Pos. 3	Pos. 4	Pos. 5
Baugröße Size Taille Grandezza	Schraube Bolt Vis / Vite	Für Endanschluss For rear port Pour orifices arrière Per alimentazione laterale	Rotor komplett Rotor set Jeu rotor Rotore
			Zwischenwelle Drive link Abre d'entrain Albero entrata
140	021390	021273	ME097003
170	021376	021387	ME107003
195	021352	021379	ME127003
240	021272	021291	ME157003
280	021340	021392	ME187003
335	021273	021385	ME217003
405	021379	021415	ME247003
475	021392	021394	ME297003
530	021385	021393	ME337003
625	021366	021329	ME377003
785	021395	021388	ME487003
960	021396	021389	ME587003

Pos. 19	
Federring / Spring washer Rondelle grower Rondella elastica	G103327

Pos. 18	
Scheibe / Washer Rondelle / Rondella	401464

Pos. 17	
Schraube / Bolt Vis / Vite	G426477

Pos. 6	
Dichtsatz komplett Seal kit Jeu de joints Kit guarnizioni	SK000115

Pos. 8	
Axiallager Thrust bearing Roulement Cuscinetto reggispinta	068024

Pos. 9	
Zwischenscheibe Wear plate Plaque d'usure Piastra d'usura	477342

Pos. 10		
Verteiler Manifold Plan de pose Distributore	ME015000 Standard	CODE 0
	ME015001 Reverse	CODE 1

Pos. 12	
Kommutator komplett Commutator assembly Ensemble commutateur Assieme distributore	ME018000A1

Für Endanschluss For rear port Pour orifices arrière Per alimentazione laterale		ME018001A1
--	--	------------

Pos. 13		
Abschlussplatte / End cover Couvercle / Coperchio posteriore ME016000 Standard		
Für Endanschluss / For rear port Pour orifices arrière Per alimentazione laterale		
ME016009	7/8-14 UNF Axial	CODE A
ME016002	7/8-14 UNF Radial	CODE B
ME016007	Universal	CODE L
ME016010	G 1/2 Radial	CODE X
ME016011	G 1/2 Axial	CODE Y

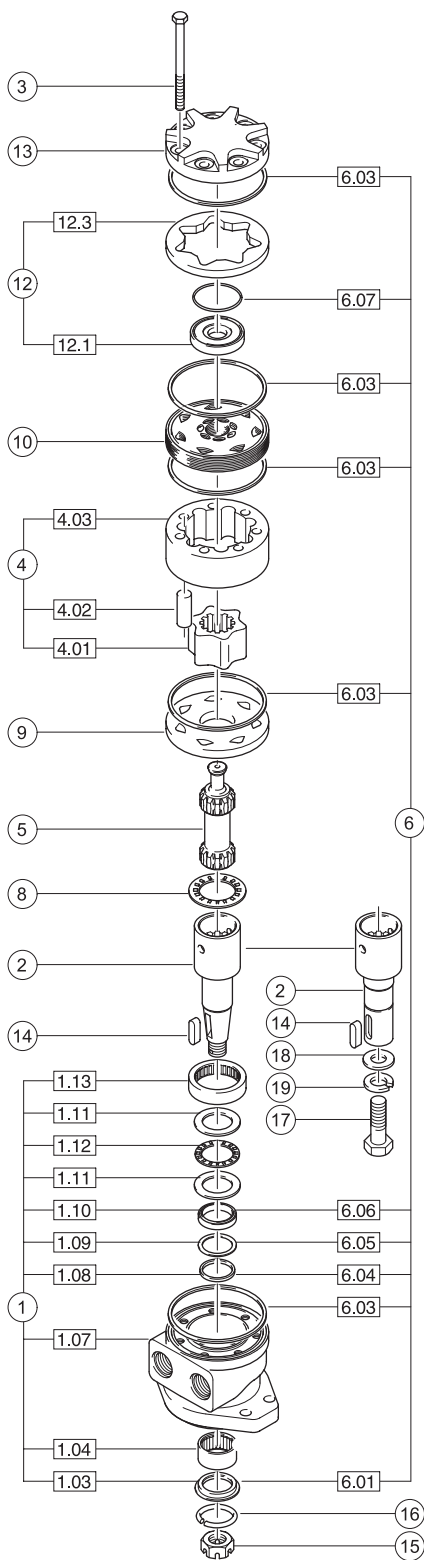
Pos. 15	
Selbstsichernde Mutter Self-locking nut Ecrou nyl-stop Dado autobloccante	025131

Kronenmutter Castle nut Ecrou crénélé Tuerca		025133
---	--	--------

Pos. 16	
Wellenring Circlip Circlips Anello seeger	401464

Torqmotoren 3207.PM6.5 CM





61...75Nm Anziehungmoment wechselseitig an 7 Schrauben.

61...75Nm torque max. 7 bolts crosswise.

61...75Nm couple moteur max. 7 boulons réciproquement.

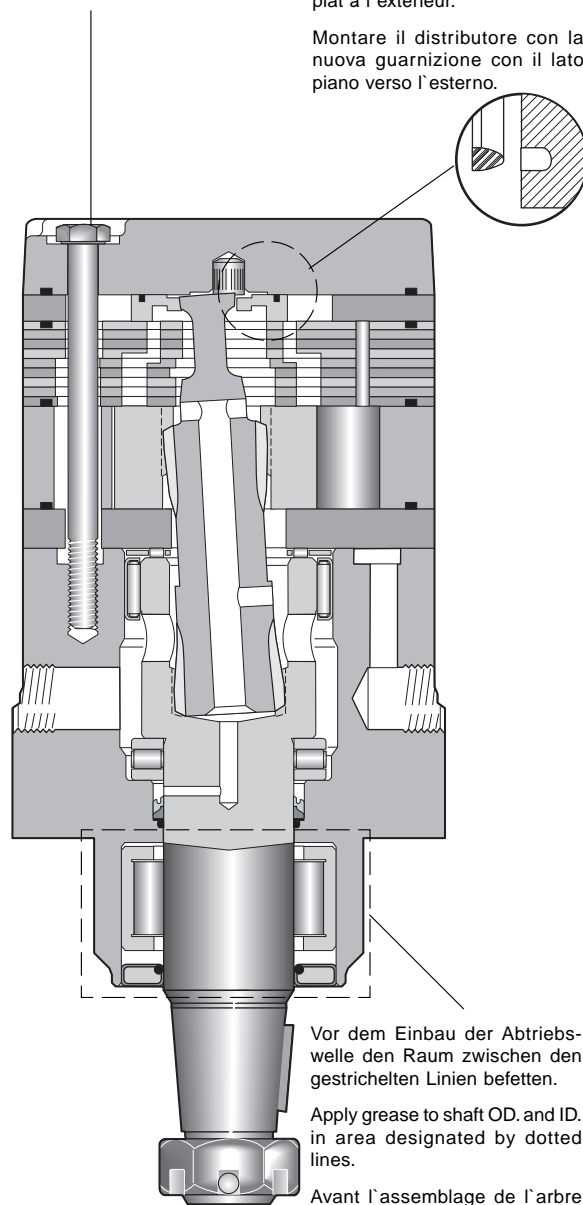
61...75Nm coppia di serraggio 7 bulloni.

Kommutator komplett mit neuer Dichtung einsetzen. Die flache Seite der Dichtung zeigt nach außen.

Fit commutator assembly with new seals. Assemble seal flat side out.

Remonter l'ensemble commutateur avec un nouveau joint côté plat à l'extérieur.

Montare il distributore con la nuova guarnizione con il lato piano verso l'esterno.



Vor dem Einbau der Abtriebswelle den Raum zwischen den gestrichelten Linien befetten.



Apply grease to shaft OD. and ID. in area designated by dotted lines.

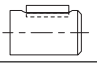
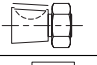
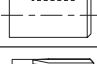
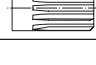
Avant l'assemblage de l'arbre veuillez graisser l'espace situé entre les lignes en tirets.

Prima del montaggio dell'albero pregasi lubrificare la zona evidenziata con linee tratteggiate.

Torqmotoren 3207.PM6.5 CM



Pos. 1		
Gehäuse komplett Housing assembly Carter Scatola motore		
Endanschluss Rear port Orifices arrière Alim. laterale	TK012002J3 CODE K	TK012001J3 CODE T

Pos. 2			Pos. 14	
Abtriebswelle / Coupling shaft Arbre / Albero uscita			Passfeder / Key Clavette / Chiavetta	Scheibfeder Woodruff key Clavette / Chiavetta
	1.5 inch	TK019002 CODE 32	039040	-----
	1:8 1.75 inch	TK019001 CODE 63	-----	039049
	Ø 40.00	TK019004 CODE 64	039050	-----
	12/24 pitch 17 teeth	TK019003 CODE 36	-----	-----

	Pos. 3	Pos. 4	Pos. 5
Baugröße Size Taille Grandezza	Schraube Bolt Vis / Vite	Rotor komplett Rotor set Jeu rotor Rotore	Zwischenwelle Drive link Abre d'entrain Albero entrata
250	021378	TK02507003	TK02503000
315	021366	TK03157003	TK03153000
400	021394	TK04007003	TK04003000
500	021473	TK05007003	TK05003000
630	021474	TK06307003	TK06303000
800	021388	TK08007003	TK08003000
1000	021475	TK10007003	TK10003000

Pos. 6	
Dichtsatz komplett Seal kit Jeu de joints Kit guarnizioni	SK000167

Pos. 7	
Scheibe / Washer Rondelle / Rondella	028551

Pos. 8	
Axiallager Thrust bearing Roulement Cuscinetto reggispinta	070029

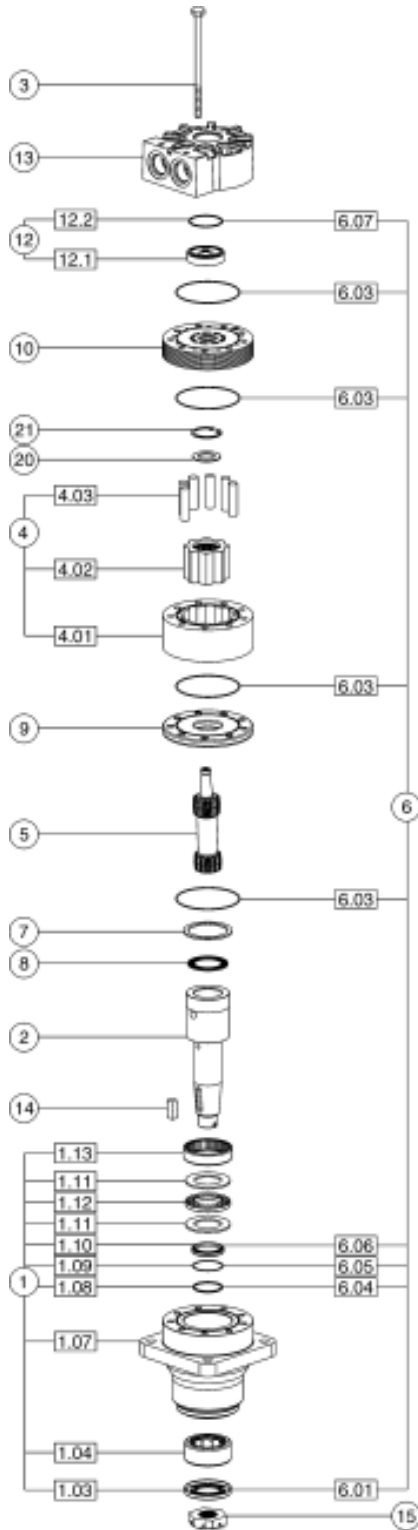
Pos. 9	
Zwischenscheibe Wear plate Plaque d'usure Piastra d'usura	477983

Pos. 10		
Verteiler Manifold Plan de pose Distributore	TK015000 Standard	CODE 0
	TK015001 Reverse	CODE 1

Pos. 12	
Kommutator Commutator Commutateur Distributore	TK014000

Pos. 13		
Abschlussplatte / End cover Couvercle / Coperchio posteriore		
TK016000	1 5/16 UNF Radial	CODE 5
TK016001	Universal	CODE 4

Pos. 15	
Selbstsichernde Mutter Self-locking nut Ecrou nyl-stop Dado autobloccante	025131
Kronenmutter Castle nut Ecrou crénélé Tuerca	025133



61...75Nm Anziehmoment wechselseitig an 7 Schrauben.

61...75Nm torque max. 7 bolts crosswise.

61...75Nm couple moteur max. 7 boulons réciproquement.

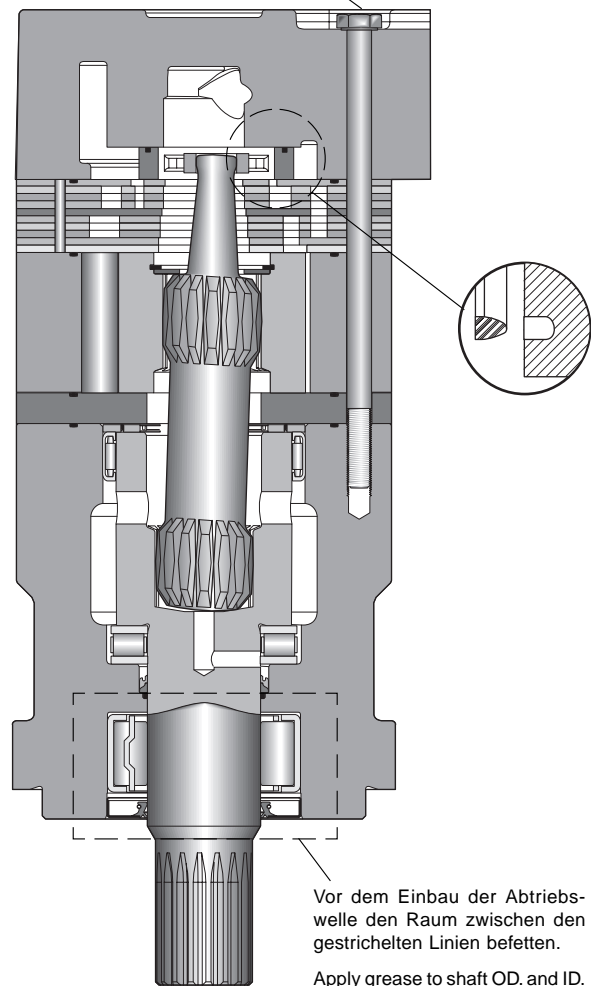
61...75Nm coppia di serraggio 7 bulloni.

Kommutator komplett mit neuer Dichtung einsetzen. Die flache Seite der Dichtung zeigt nach außen.

Fit commutator assembly with new seals. Assemble seal flat side out.

Remonter l'ensemble commutateur avec un nouveau joint côté plat à l'extérieur.

Montare il distributore con la nuova guarnizione con il lato piano verso l'esterno.



Vor dem Einbau der Abtriebswelle den Raum zwischen den gestrichelten Linien fetten.

Apply grease to shaft OD. and ID. in area designated by dotted lines.

Avant l'assemblage de l'arbre veuillez graisser l'espace situé entre les lignes en tirets.

Prima del montaggio dell'albero pregasi lubrificare la zona evidenziata con linee tratteggiate.

Operating recommendations

Empfohlen wird die Verwendung eines Hydrauliköls auf Mineralölbasis mit mindestens 0,1% Zinkadditiv als Anti-verschleißzusatz. Vor Einsatz anderer Flüssigkeiten bitten wir um Rücksprache mit unserer Technik.

Die normale Arbeitstemperatur sollte im Bereich von +30° C bis +60° C liegen.

Die Maximaltemperatur darf +90° C nicht überschreiten, während die Mindesttemperatur auf -30° C begrenzt ist.

Wird die normale Arbeitstemperatur wesentlich überschritten, wird die Lebensdauer des Öls stark verkürzt.

Die Viskosität im Arbeitstemperaturbereich sollte 20 bis 120 mm²/s betragen.

Zweckmäßig ist eine Filtereinheit von 20 bis 50 µm.

Die im Katalog angegebenen technischen Daten gelten für den Motorbetrieb.

Arbeitet der Motor als Pumpe, ist das auf die Antriebswelle wirkende Moment auf den angegebenen kontinuierlichen Maximalwert zu begrenzen. Dabei muss ein Vorspanndruck von 5 - 10 bar, abhängig vom Förderstrom, vorhanden sein (Kavitationsgefahr).

It is recommended to use a mineral based hydraulic oil with minimum 0.1% of zinc as anti-wear additive.

Before using other liquids, please consult our engineering department.

Normal working temperatures should be in the range of between +30° C and +60° C.

Maximum temperatures must not exceed +90° C whilst minimum temperatures should be limited to -30° C.

If normal working temperatures are substantially exceeded this will result in reduced life duration of the oil used.

Viscosity in the range of working temperatures should be 20 to 120mm²/s.

It is advisable to use a filtering fineness of 20 to 50 µm.

The technical data are applicable to motor operation. If the motor is used as a pump, the input torque on the coupling shaft must be limited to the indicated continuous maximum value. For this, an inlet pressure of 5 -10 bar must be applied depending on oil flow (danger of cavitation).

Il est recommandé d'utiliser une huile hydraulique à base minérale contenant au minimum 0,1% d'additif zinc comme produit anti-usure. Contactez-nous avant d'utiliser d'autres huiles.

La température normale d'utilisation devrait être située entre +30° C à +60° C.

La température maximale d'utilisation ne doit pas être supérieure à +90° C, alors que la température minimale est limitée à -30° C.

Lorsque la température de service est largement dépassée, la durée de vie de l'huile est fortement diminuée.

Dans la plage de température de service, la viscosité devrait être située entre 20 et 120 mm²/s.

Dans ce but, la filtration est de 20 à 50 µm.

Les caractéristiques techniques indiquées dans le catalogue sont considérées pour une utilisation en fonction moteur.

Si le moteur fonctionne en pompe, il faut limiter le couple à la valeur maximale indiquée. Dans ce cas, en fonction du débit, il faut créer une contre-pression de 5 à 10 bar (danger de cavitation).

Come elemento antiusura aggiuntivo si consiglia l'impiego di olio idraulico a base di olio minerale con almeno 0,1% di additivo allo zinco. Prima dell'impiego di altri liquidi si prega di contattare il nostro ufficio tecnico.

La temperatura normale di esercizio dovrebbe essere da +30° C a +60° C.

La temperatura massima non deve superare +90° C, mentre la temperatura minima è limitata a -30° C.

Se la temperatura normale di esercizio viene sostanzialmente superata, la durata dell'olio diminuisce sensibilmente.

La viscosità nel campo della temperatura di esercizio dovrebbe essere da 20 a 120 mm²/s.

Si deve prevedere un sistema filtrante per 20...50 µm.

I dati suesposti sono validi negli impieghi come motore. Se il motore viene usato come pompa, la coppia sull'albero deve essere limitata a quella massima ammessa. Pertanto il motore deve essere pressurizzato da 5...10 bar in funzione della portata d'olio per evitare cavitazione.

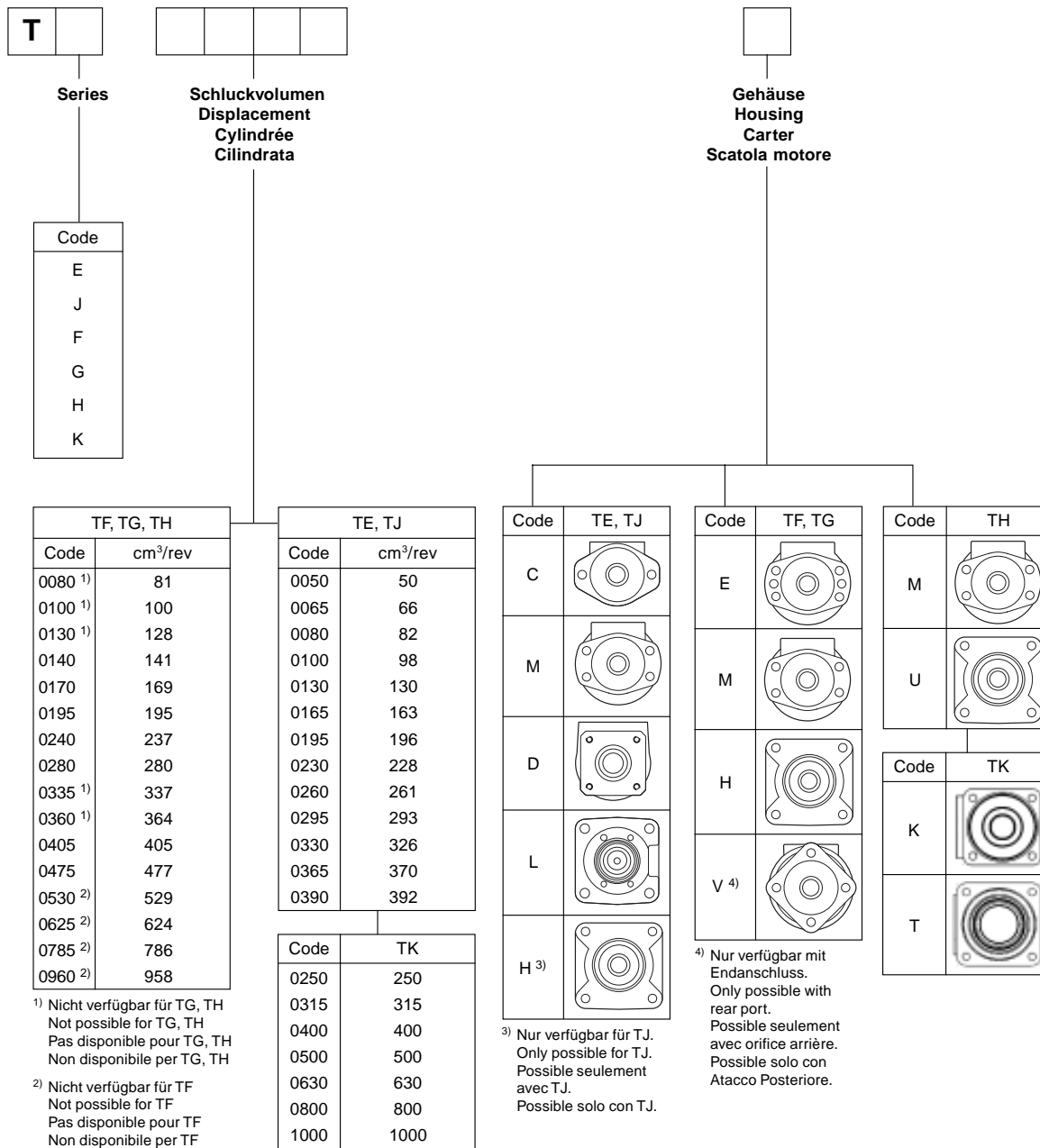
Produktübersicht Motor range Gamme de moteurs Serie di motori	Geom. Schluckvolumen Geometric displacement Cilindrata	Max. Drehzahl Max. speed Vitesse de rotation maxi Velocità di rotazione max	Max. Schluckstrom Max. oil flow Portata max	Max. Druckgefälle Max. differential pressure Chute de pression maxi Caduta di pressione max	Max. Eingangsdruck Max. supply pressure Pressione maxi entrée Pressione max in entrata	Max. Drehmoment Max. torque Couple maxi Coppia max	Max. Leistungsgabe Max. performance Pulsance de sortie maxi Potenza meccanica max	
TE / TJ	cm³/rev	rev/min	cont/int l/min	cont/int bar	bar	cont/int Nm	max KW	Radiale Wellenbelastung Side loads Charges latérales Carico radiale TE 7.000 N TJ 14.000 N
TE/TJ50	50	725 / 935	35 / 45	140 / 175	200	90 / 115	11	
TE/TJ65	66	705 / 940	45 / 60	140 / 175	200	125 / 160	15	
TE/TJ80	82	560 / 750	45 / 60	140 / 175	200	160 / 200	15	
TE/TJ100	98	470 / 630	45 / 60	140 / 175	200	190 / 240	15	
TE/TJ130	130	350 / 470	45 / 60	140 / 175	200	255 / 320	15	
TE/TJ165	163	280 / 375	45 / 60	140 / 175	200	310 / 395	15	
TE/TJ195	196	235 / 315	45 / 60	140 / 175	200	390 / 480	15	
TE/TJ230	228	265 / 330	60 / 75	120 / 150	200	380 / 480	15	
TE/TJ260	261	230 / 290	60 / 75	110 / 140	200	400 / 525	15	
TE/TJ295	293	200 / 255	60 / 75	100 / 130	200	410 / 520	13	
TE/TJ330	326	185 / 235	60 / 75	100 / 120	200	430 / 530	13	
TE/TJ365	370	150 / 200	60 / 75	95 / 110	200	467 / 558	11	
TE/TJ390	392	152 / 190	60 / 75	85 / 100	200	435 / 540	10	
TF	cm³/rev	rev/min	cont/int l/min	cont/int bar	bar	cont/int Nm	max KW	Radiale Wellenbelastung Side loads Charges latérales Carico radiale TF 16.000 N
TF 80	81	550/730	45/60	200/280	300	215/295	19	
TF 100	100	600/750	60/75	160/240	300	210/315	21	
TF 130	128	470/580	60/75	140/200	300	240/350	19	
TF 140	141	370/530	60/75	140/200	300	250/390	18	
TF 170	169	355/440	60/75	140/200	300	330/485	19	
TF 195	197	300/380	60/75	140/200	300	380/560	19	
TF 240	238	320/420	75/100	140/200	300	460/685	24	
TF 280	280	270/350	75/100	140/200	300	550/800	24	
TF 360	364	200/260	75/100	130/200	300	590/910	24	
TF 405	405	170/230	75/100	130/175	300	650/910	21	
TF 475	477	150/200	75/100	115/140	300	680/850	17	
TG/BG TH	cm³/rev	rev/min	cont/int l/min	cont/int bar	bar	cont/int Nm	max KW	Radiale Wellenbelastung Side loads Charges latérales Carico radiale TG 16.000 N TH 30.000 N
TG/BG, TH 140	140	530/710	75/100	200/280	300	400/ 545	33	
TG/BG, TH 170	169	440/575	75/100	200/280	300	485/ 670	33	
TG/BG, TH 195	195	380/510	75/100	200/280	300	560/ 770	33	
TG/BG, TH 240	237	320/420	75/100	200/280	300	685/ 945	32	
TG/BG, TH 280	280	270/350	75/100	200/280	300	800/1100	31	
TG/BG, TH 335	337	225/290	75/100	200/280	300	980/1350	30	
TG/BG, TH 405	405	185/245	75/100	170/240	300	960/1350	27	
TG/BG, TH 475	476	160/240	75/115	140/200	300	960/1400	28	
TG/BG, TH 530	529	140/215	75/115	140/170	300	1050/1280	23	
TG/BG, TH 625	624	120/185	75/115	120/160	300	1040/1360	20	
TG/BG, TH 785	786	95/145	75/115	100/140	300	1150/1490	17	
TG/BG, TH 960	958	78/119	75/115	70/100	300	925/1390	12	
TK	cm³/rev	rev/min	cont/int l/min	cont/int bar	bar	cont/int Nm	max KW	Radiale Wellenbelastung Side loads Charges latérales Carico radiale TK 26.000 N
TK 250	251	520	114 / 133	240 / 310	330	815 / 1040	49	
TK 315	315	410	114 / 133	240 / 310	330	1030 / 1315	47	
TK 400	400	370	114 / 151	205 / 275	290	1150 / 1525	49	
TK 500	500	300	114 / 151	205 / 275	290	1440 / 1915	48	
TK 630	629	240	114 / 151	205 / 225	240	1620 / 1715	34	
TK 800	800	275	151 / 227	190 / 205	240	1915 / 2300	44	
TK 1000	1000	220	151 / 227	175 / 190	220	2410 / 2660	35	

int. = Intermittierende Werte maximal: 10% von jeder Betriebsminute.
Intermittent operation rating applies to 10% of every minute.

Fonctionnement interm.: 10% max. de chaque minute d'utilisation.
Servizio intermittente: 10% max di ogni minuto di utilizzazione.

Torqmotoren 3207.PM6.5 CM





Anschluss
Ports
Plan de raccordement
Connessioni

Code	TF, TG
W	G 1/2
V	7/8-14 UNF O-Ring
N ⁵⁾	Universal port M8x13
K ⁶⁾	Universal port M6x12

Code	TE, TJ
W	G 1/2
N ⁷⁾	Universal port M8x13

Code	TH
S	7/8-14 UNF O-Ring

Endanschluss
Rear ports
Orifices arrière
Alimentazione laterale

Code	TE, TJ, TF, TG, TH
Y	G 1/2 Axial
A ⁸⁾	7/8-14 UNF Axial
X ⁸⁾	G 1/2 Radial
B ⁸⁾	7/8-14 UNF Radial
L ⁸⁾	Universal port radial M8x13

Code	TK
4	Manifold 3/4 split flange
5	1 5/16 – 12 SAE

Welle
Shaft
Arbre
Albero

Code	TE, TJ
26	
10	
41	 6B SAE
12	
25	

Code	TF, TG
26 ⁹⁾	
47 ⁹⁾	
41 ⁹⁾	 6B SAE
44	 Pitch 12/24
45	
08	
46	

Code	TH
31	
32	

Code	TK
63	
32	
36	
64	

Drehrichtung
Direction of rotation
Direction de rotation
Direzione di rotazione

Code	TE, TJ, TK
0	 Standard
1	

Code	TF, TG, TH
0	 Standard
1	

Endanschluss
Rear ports
Orifices arrière
Alimentazione laterale

Code	TF, TG, TH
0	 Standard
1	

Weiteres Zubehör
abweichend vom
Standard „AAAB“ auf
Anfrage.
Further options
different to standard
“AAAB” on request.

⁵⁾ Nicht verfügbar für Gehäuse H / Not available for housing H.
Pas disponible pour carter H / Non disponibile per alloggiamento H.
⁶⁾ Nicht verfügbar für Gehäuse M, E, V / Not available for housing M, E, V.
Pas disponible pour carter M, E, V / Non disponibile per alloggiamento M, E, V.
⁷⁾ Nicht verfügbar für Gehäuse H, L / Not available for housing H, L.
Pas disponible pour carter H, L / Non disponibile per alloggiamento H, L.
⁸⁾ Nicht verfügbar mit TE, TJ / Not available with TE, TJ.
Pas disponible pour TE, TJ / Non disponibile per TE, TJ.
⁹⁾ Nur verfügbar für TF / Only possible for TF.
Possible seulement avec TF / Possible solo con TF.



Parker Hannifin GmbH
Hydraulic Controls Division
Gutenbergstr. 38
41564 Kaarst, Germany
Tel.: +49 (0) 181 99 44 43 0
Fax: +49 (0) 2131-513-230

Bulletin HY11-3207/EU,
5M, 06/03 LB
© Copyright 2003
Parker Hannifin
Corporation
All rights reserved.