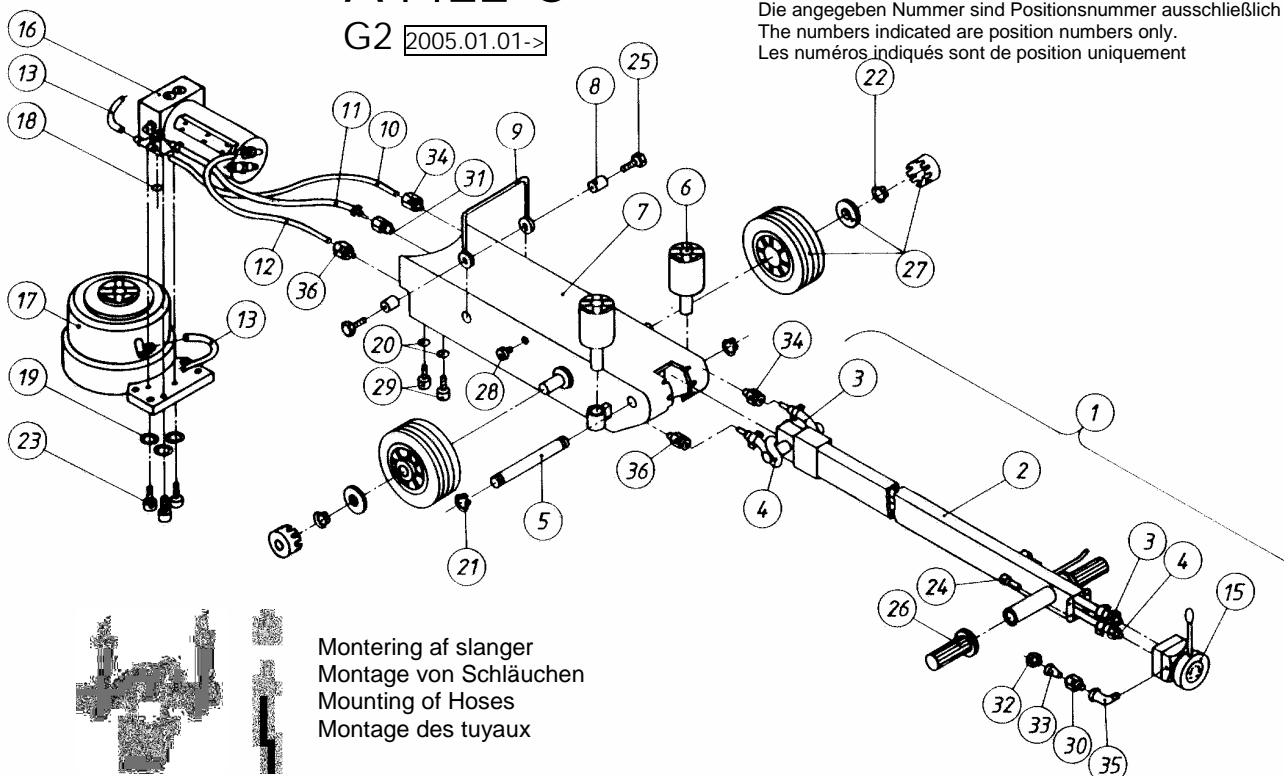


# A4422-C

G2 2005.01.01->

De angivne numre er udelukkende positionsnumre  
Die angegebenen Nummer sind Positionsnummer ausschließlich  
The numbers indicated are position numbers only.  
Les numéros indiqués sont de position uniquement



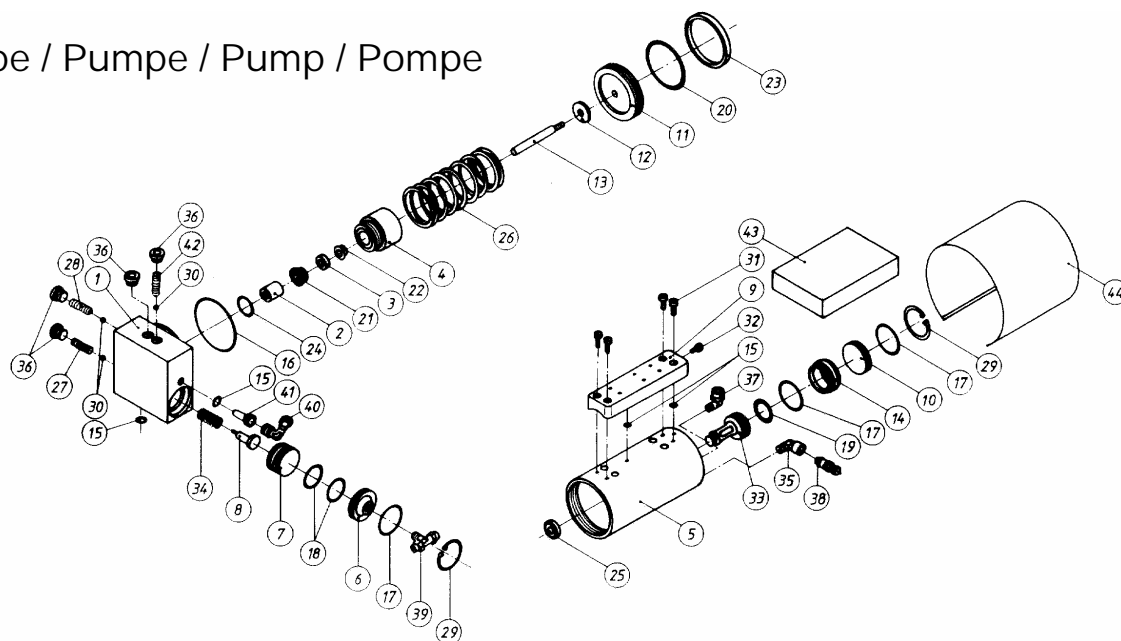
Montering af slanger  
Montage von Schläuchen  
Mounting of Hoses  
Montage des tuyaux

Pos.	No.	Dansk	Deutsch	English	Français
1	OZ44.001	Håndtag, komplet	Hebel, komplett	Handle, complete	Leverier, complet
2	OZ44.002	Håndtagsrør	Hebel	Handle	Leverier
3	OZ44.003	Slange kompl. m. $\varnothing$ 6 studs	Schlauch, komplett	Hose compl. w. $\varnothing$ 6	Tuyau compl./ $\varnothing$ 6 ajustage
4	OZ44.004	Slange kompl. m. $\varnothing$ 8 studs	Schlauch, komplett	Hose compl. w $\varnothing$ 8 connection	Tuyau compl./ $\varnothing$ 8ajustage
5	OZ44.005	Håndtagsaksel	Hebelachse	Axle for handle	Axe leverier
6	OZ44.006	Forlænger	Verlängerung	Extension	Rallonge
7	OZ44.207	Ramme	Rahmen	Frame	Cadre
8	OZ44.008	Bøsning	Buchse	Bushing	Manchon
9	OZ44.009	Bærehåndtag	Traghebel	Carrying handle	Leverier portant
10	OZ44.010	Slange $\varnothing$ 6	Schlauch $\varnothing$ 6	Hose, $\varnothing$ 6	Tuyau $\varnothing$ 6
11	OZ44.211	Olieslange $\varnothing$ 14 komplet	Ölschlauch $\varnothing$ 14, komplett	Oil tube $\varnothing$ 14 complete	Tuyau $\varnothing$ 14 complet
12	OZ44.012	Slange $\varnothing$ 8	Schlauch $\varnothing$ 8	Hose $\varnothing$ 8	Tuyau $\varnothing$ 8
13	OZ44.013	Slange $\varnothing$ 6 for cylinder	Schlauch $\varnothing$ 6 für Zylinder	Hose $\varnothing$ 6 for cylinder	Tuyau $\varnothing$ 6 pour cylindre
15	OZ42.000	Betjeningsventil	Steuerventil	Control valve	Soupape de commande
16	OZ90.725	Pumpe, komplet	Pumpe, komplett	Pump, complete	Pompe, complète
17	OZ90.740	Cylinder	Zylinder	Cylinder	Cylindre
18	OZ01.000	O-ring	O-Ring	O-ring	Joint torique
19	OZ02.102	Fjederskive	Federscheibe	Spring washer	Rondelle élastique
20	OZ02.103	Fjederskive	Federscheibe	Spring washer	Rondelle élastique
21	OZ02.204	Seegerring	Seegerring	Circlip	Circlips
22	OZ02.222	Seegerring	Seegerring	Circlip	Circlips
23	OZ02.306	Skrue	Schraube	Screw	Vis
24	OZ02.324	Skrue	Schraube	Screw	Vis
25	OZ02.520	Skrue	Schraube	Screw	Vis
26	OZ02.390	Håndtag	Hebel	Handle	Leverier
27	OZ02.367	Hjul $\varnothing$ 180	Rad $\varnothing$ 180	Wheel $\varnothing$ 180	Roue $\varnothing$ 180
28	OZ02.470	Påfyldningsskrue	Füllschraube	Filling plug	Bouchon de remplissage
29	OZ02.485	Skrue	Schraube	Screw	Vis
30	OZ02.494	Forskrubning	Verschraubung	Gland	Raccord
31	OZ02.498	Forskrubning	Verschraubung	Gland	Raccord
32	OZ02.506	Forskrubning	Verschraubung	Gland	Raccord
33	OZ02.511	Luftfilter	Filter	Filter	Filtre
34	OZ02.512	Lyn-fitting	Quick-Fitting	Quick fitting	Raccord rapide
35	OZ02.515	Rørvinkel	Rohrwinkel	Elbow	Tuyau coudé
36	OZ02.516	Lyn-fitting	Quick-Fitting	Quick fitting	Raccord rapide

1.2. 2069 1/1

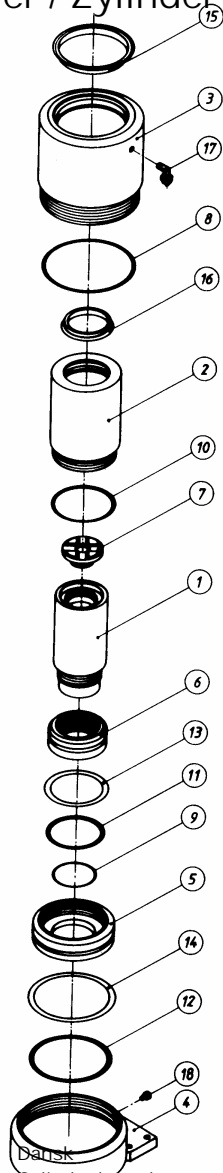
2005.06.01

# Pumpe / Pumpe / Pump / Pompe



Pos.	No.	Dansk	Deutsch	English	Français
	OZ90.725	Pumpe, komplet	Pumpe, komplett	Pump, complete	Pompe, complète
1	OZ90.726	Pumpeblok	Pumpblock	Pump body	Bloc de pompe
2	OZ90.704	Afstandsboesning	Abstandsbochse	Distance sleeve	Douille entretoise
3	OZ90.705	Stempelstyr	Kolbensteuerung	Plunger guiding	Guide de piston
4	OZ90.707	Pakmøtrik	Packungmutter	Packing nut	Écrou de presse-étoupe
5	OZ90.709	Luftcylinder	Luftzylinder	Air cylinder	Cylindre compression
6	OZ90.253	Udløserdæksel	Auslöserdeckel	Release cover	Couvercle dé compression
7	OZ90.254	Udløserstempel	Auslöserkolben	Release piston	Piston décompression
8	OZ90.255	Udløsertap	Auslöserzapfen	Release pin	Tourillon décompression
9	OZ90.264	Udstødningskappe	Auspuffkappe	Exhaust cap	Capot d'échappement
10	OZ90.257	Dæksel f. skifteventil	Deckel for Wechselventil	Cover for change valve	Couvercle de soupape à deux voies
11	OZ90.258	Luftstempel	Luftkolben	Air piston	Piston à air
12	OZ90.259	Skive	Scheibe	Washer	Rondelle
13	OZ90.260	Pumpestempel	Pumpkolben	Plunger	Piston de pompe
14	OZ90.265	Cylinder f. skifteventil	Zylinder für Wechselventil	Cylinder for change valve	Cylindre de soupape à deux voies
*15	OZ01.000	O-ring	O-Ring	O-ring	Joint torique
*16	OZ01.007	O-ring	O-Ring	O-ring	Joint torique
*17	OZ01.034	O-ring	O-Ring	O-ring	Joint torique
*18	OZ01.044	O-ring	O-Ring	O-ring	Joint torique
*19	OZ01.045	O-ring	O-Ring	O-ring	Joint torique
*20	OZ01.046	O-ring	O-Ring	O-ring	Joint torique
*21	OZ01.114	Pakning	Dichtung	Seal	Joint
*22	OZ01.126	Pakning	Dichtung	Seal	Joint
*23	OZ01.175	Pakning, glydring	Dichtung, Glydring	Seal, glydring	Joint, glyd
*24	OZ01.245	Bondy-seal	Bondy-seal	Bondy-seal	Anneau de joint
*25	OZ01.160	Pakning for skifteventil	Dichtung für Wechselventil	Seal for change valve	Joint de soupape à deux voies
26	OZ02.047	Fjeder	Feder	Spring	Ressort
27	OZ02.048	Fjeder	Feder	Spring	Ressort
28	OZ02.067	Fjeder	Feder	Spring	Ressort
29	OZ02.220	Seegerring	Seegerring	Circlip	Circlipps
*30	OZ02.292	Kugle, ø 6,5	Kugel, ø 6,5	Ball, ø 6,5	Bille, ø 6,5
31	OZ02.346	Skrue	Schraube	Screw	Vis
32	OZ02.307	Skrue	Schraube	Screw	Vis
33	OZ02.385	Skifteventil	Wechselventil	Change valve	Soupape à deux voies
34	OZ02.046	Fjeder	Feder	Spring	Ressort
35	OZ02.425	Forskruning	Verschraubung	Gland	Raccord
36	OZ02.483	Prop	Pfropfen	Plug	Bouchon
37	OZ02.495	Forskruning	Verschraubung	Gland	Raccord
38	OZ02.503	Overtryksventil	Sicherheitsventil	Safety valve	Soupape de surpression
39	OZ02.505	T-forskruning	T-Verschraubung	T-gland	Raccord T
40	OZ02.510	Forskruning	Verschraubung	Gland	Raccord
*41	OZ02.511	Filter	Filter	Filter	Filtre
42	OZ02.068	Fjeder	Feder	Spring	Ressort
43	OZ44 015	Lyddæmpermateriale	Schalldämpfermaterial	Sound absorbing material	Silencieux
44	OZ90 814	Lyddæmperkappe	Schallkappe	Sound hood	Capot silencieuse
*	OZ09.032	Pakningssæt	Dichtungssatz	Repair kit	Jeu de réparation

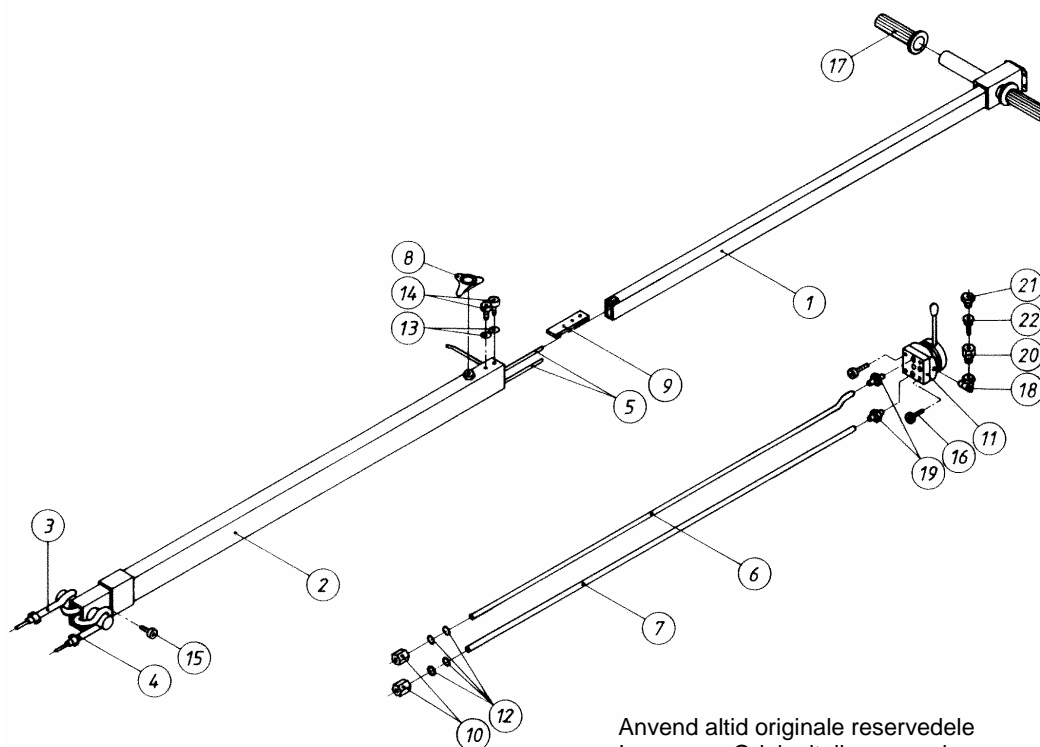
# Cylinder / Zylinder / Cylinder / Cylindre



Anvend altid originale reservedele  
 Immer nur Originalteile anwenden.  
 Do always apply original spare parts  
 Il faut toujours utiliser les pièces de rechange d'origine

Pos.	No.	Dansk	Deutsch	English	Français
	OZ90.740	Cylinder komplet	Zylinder komplett	Cylinder complete	Cylindre, complet
1	OZ90.741	Stempelstok	Kolbenstange	Piston rod	Tige de piston
2	OZ90.742	Mellemcylinder	Mittelzylinder	Middle cylinder	Entre cylindre
3	OZ90.743	Hovedcylinder	Hauptzylinder	Main cylinder	Maitre cylindre
4	OZ90.731	Cylinderbund	Zylinderboden	Cylinder bottom	Fond de cylindre
5	OZ90.732	Stempel	Kolben	Piston	Piston
6	OZ90.733	Stempel	Kolben	Piston	Piston
7	OZ90.737	Sadel	Sattel	Saddle	Selle
8	OZ01.022	O-ring	O-Ring	O-ring	Joint torique
9	OZ01.031	O-ring	O-Ring	O-ring	Joint torique
*10	OZ01.042	O-ring	O-Ring	O-ring	Joint torique
*11	OZ01.081	O-ring	O-Ring	O-ring	Joint torique
*12	OZ01.082	O-ring	O-Ring	O-ring	Joint torique
*13	OZ01.153	Støttering	Stützring	Back-up ring	Joint supporter
*13	OZ01.154	Støttering	Stützring	Back-up ring	Joint supporter
*14	OZ01.278	Afstryger	Abstreifer	Scraper ring	Racleur
*15	OZ01.287	Afstryger	Abstreifer	Scraper ring	Racleur
16	OZ02.493	Forskrning	Verschraubung	Gland	Raccord
17	OZ02.584	Prop	Pfropfen	Plug	Bouchon
	OZ09.034	Pakningssæt	Dichtungssatz	Repair kit	Jeu de réparation
*		Indeholdt i pakningssæt	Im Dichtungssatz enthalten	Contained in the repair kit	Contenu dans le jeu de joint

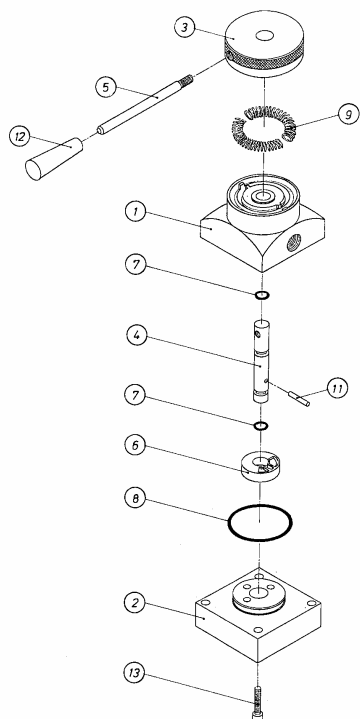
## Teleskophåndtag /Teleskophebel / Telescopic handle / Levier télescopique



Anvend altid originale reservedele  
Immer nur Originalteile anwenden.  
Do always apply original spare parts  
Il faut toujours utiliser les pièces de rechange d'origine

Pos.	No	Dansk	Deutsch	English	Français
	OZ44.101	Teleskophåndtag, komplet	Teleskophebel, komplett	Telescopic handle, complete	Levier télescopique,complet
1	OZ44.102	Udtrækshåndtag	Ausziehbarer Hebel	Extension handle	Levier télescopique
2	OZ44.103	Fast håndtag	Hebel, fest	Fixed handle	Levier fixe
3	OZ44.104	Slange m. ø 6 studs	Schlauch mit ø 6 Stutzen	Hose w. ø 6 connection	Tuyau ajustage
4	OZ44.105	Slange m. ø 8 studs	Schlauch mit ø 8 Stutzen	Hose w. ø 8 connection	Tuyau ajustage
5	OZ44.106	Teleskoprør ø 8	Teleskoprohr ø 8	Telescopic pipe ø 8	Tuyau télescopique ø8
6	OZ44.107	Teleskoprør ø 12	Teleskoprohr ø 12	Telescopic pipe ø 12	Tuyau télescopique ø12
7	OZ44.108	Teleskoprør ø 12	Teleskoprohr ø 12	Teleskopic pipe ø 12	Tuyau télescopique ø12
8	OZ44.109	Låsehåndtag	Klemmschraube	Locking hand grip	Vis de serrage
9	OZ40.014	Låselaske	Klemmlasche	Locking hinged joint	Eclisse
10	OZ40.021	Omløbermøtrik	Überwurfmutter	Union nut	Ecrou
11	OZ42.000	Betjeningsventil	Steuerventil	Control valve	Soupape de commande
12	OZ01.056	O-ring	O-Ring	O-ring	Joint torique
13	OZ02.111	Fjederskive	Federscheibe	Spring washer	Rondelle de serrage
14	OZ02.307	Skruer	Schraube	Screw	Vis
15	OZ02.315	Skruer	Schraube	Screw	Vis
16	OZ02.324	Skruer	Schraube	Screw	Vis
17	OZ02.390	Håndtag	Hebel	Handle	Levier
18	OZ02.515	Forskruning	Verschraubung	Gland	Raccord à vis
19	OZ02.423	Forskruning	Verschraubung	Gland	Raccord à vis
20	OZ02.494	Forskruning	Verschraubung	Gland	Raccord à vis
21	OZ02.506	Forskruning	Verschraubung	Gland	Raccord à vis
22	OZ02.511	Luffilter	Filter	Filter	Filtre

## Betjeningsventil / Steuerventil / Control valve / Soupape de commande



Anvend altid originale reservedele  
Immer nur Originalteile anwenden.  
Do always apply original spare parts  
Il faut toujours utiliser les pièces de rechange d'origine

Pos.	No.	Dansk	Deutsch	English	Français
	0Z42 000	Ventil komplet	Ventil, komplett	Valve, complete	Soupape, complète
1	0Z42 001	Ventiloverpart	Ventiloberteil	Valve, upper part	Soupape, dessus
2	0Z42 002	Ventilunderpart	Ventilunterteil	Valve, lower part	Soupape, bas
3	0Z42 003	Drejehåndtag	Drehscheibe	Twist grip	Poignée de direction
4	0Z42 004	Ventilspindel	Ventilspindel	Valve stem	Broche de soupape
5	0Z42 005	Håndtagsaksel	Achse für Drehscheibe	Axle for handle	Axe de la poignée
6	0Z42 006	Ventilglider	Ventilschieber	Slide valve	Glissière de soupape
7	0Z01 057	O-ring	O-Ring	O-ring	Joint torique
8	0Z01 058	O-ring	O-Ring	O-ring	Joint torique
9	0Z02 064	Fjeder	Feder	Spring	Ressort
11	0Z02 277	Stift, ø3	Stift, ø3	Tack, ø3	Goupille, ø3
12	0Z02 086	Plastgreb	Plastik-Handgriff	Plastic handle	Poignée en plastique
13	0Z02 302	Skruer	Schraube	Screw	Vis

## Manual for lufthydrauliske donkrafte A4422-C

### ADVARSLER - SIKKERHEDSFORANSTALTNINGER

1. Donkraften er udelukkende et løfteværktøj.
2. Undlad at flytte/transportere lasten ved hjælp af donkraften.
3. Anvend altid straks støttebukke til understøttelse af lasten.
4. Undgå overbelastning. Overbelastning kan forårsage, at donkraften beskadiges eller svigter.
5. Løft kun på løftepunkter som foreskrevet af fabrikanten, og kun centralt på løftesadlen.
6. Donkraften må ikke anvendes med flere end 2 standardforlængere sat ovenpå hinanden.
7. Donkraften er konstrueret udelukkende til anvendelse på plant, fast og bæredygtigt underlag. Anvendelse på andre end faste, plane bæredygtige underlag kan medføre, at donkraften bliver ustabil, og lasten falder af.
8. Hjul skal være fremadrettede og bremsede.
9. Ingen må opholde sig i, på eller under en last, der løftes eller kun støttes med en donkraft.
10. Den fabriksindstillede og plomberede overtryksventil må ikke ændres.
11. Max. tilladeligt lufttryk: 12 bar.
12. Manglende overholdelse af disse advarsler kan forårsage, at lasten falder ned, donkraften beskadiges eller svigter, hvilket kan medføre skader på personer eller genstande.
13. Donkraften skal efterses jævnligt, mindst een gang årligt af en sagkyndig person.

### Montering

Bemærk venligst, at det under donkraftens samling er nødvendigt at anvende lidt olie til smøring. Denne olie kan under transporten dryppe ned i bunden af kartonen. Dette er uundgåeligt, og altså ikke tegn på defekt. **VIGTIGT:** For montering af håndtag (1) vendes donkraften om på hovedet. Slangerne skal snos om håndtagets lejerør som anvist på detailtegnning - ø6 studs (3) til ø6 lyn-fitting (34) og ø8 studs (4) til ø8 lyn-fitting (36). Når donkraften har været vendt på siden eller på hovedet, vil en lille smule olie komme ud i slangerne og komme ud med pumpens udstødning. Anbring aldrig donkraften liggende på højre side set fra håndtaget. Inden ibrugtagning og med jævne mellemrum smøres alle bevægelige dele med olie.

#### Brugsanvisning

- Løftning: Betjeningsventilen øverst på håndtaget drejes med uret, indtil pumpen starter. Max. kapacitet opnås ved 9,0 bar.
- Sænkning: Betjeningsventilen drejes mod uret.

Håndtaget kan stilles i 3 forskellige positioner ved at trække i udløsergrebet og vippe håndtaget til den ønskede position.

Efter brug bør donkraften altid sænkes helt ned for at beskytte løftecylinderen.

#### Vedligeholdelse

Fugtig luft vil på lang sigt ødelægge donkraften.

Som alt andet trykluftværktøj kræver donkraftens luftpumpe olie til smøring af de bevægelige dele. Det anbefales at anvende kompressor med luftsmøreapparat og filter.

Ugentligt: Smør luftmotoren ved at sprøjte lidt olie ind i håndtagets lufttilslutning med en oliekanne. Kør så cylinderen helt i top for at fordele olien samt smøre cylindervæggene.

Månedligt: Smør alle de bevægelige dele med et par dråber olie. Kontroller samtidig donkraft og forlængere for brud og unormalt slid.

Oliepåfyldning: Påfyldningsskruen (28) på siden af donkraften afmonteres, og der efterfyldes. Korrekt oliestand er op til hullets underkant, når donkraften står vandret, og cylinderen er helt nede.

Oliemængde: 3,5 l.

Enhver god hydraulikolie med en viskositet på 10<sup>-</sup> 32<sup>+</sup> .....

BRUG ALDRIG BREMSEVÆSKE!

#### Mulige fejl og hvordan de afhjælpes

1. Donkraften kan ikke løfte helt i top, og pumpen fortsætter med at køre: Efterfyld med olie.
2. Luftmotoren kører for langsomt: Luftfiltret (33, nr. 22 ved teleskophåndtag) ved betjeningsventilen er tilstoppet og må renses eller udskiftes.
3. Betjeningsventilen kan ikke drejes, eller går meget trægt, når der er tryk på anlægget: Luftforsyningen er meget vandfyldt, og smørefilmen i ventilen er vasket bort. Monter vandudskillere med smøreapparat på kompressoren. Skru rørvinklen (35) af ventilen, fyld ventilen med olie, og betjen ventilen mange gange uden lufttilslutning. Smør donkraften oftere.
4. I frostvejr: Donkraften vil ikke pumpe: Der er for meget vand i lufttilførslen, som er frosset til is. Monter vandudskillere med smøreapparat på kompressoren. Skift olie på donkraften, hvis der er vand i denne.

Efter lang tids brug kan der opstå fejl på grund af slidte pakninger. Udskift da de gamle pakninger med nye. MAX. TILLADELIGT LUFTRYK: 12 BAR.

#### Destruktion

Når donkraften efter mange års brug skal destrueres, skal olien aftappes og bortskaffes på lovlig måde.

## Betriebsanleitung für lufthydraulische Heber Modell A4422-C

### WARNUNGEN - SICHERHEITSVORSCHRIFTEN

1. Der Rangierheber ist nur als Hebegerät zu verwenden. Das Auto nie mit Hilfe vom Heber bewegen oder transportieren. Sofort Unterstellböcke unter dem Auto anbringen.
2. Den Rangierheber nicht überlasten. Überlast könnte Beschädigung oder Versagung des Rangierhebers verursachen.
3. Das Auto nur auf den vom Hersteller angewiesenen Hebepunkten stützen lassen.
4. Der Heber niemals mit mehr als 2 Standardverlängerungen anwenden.
5. Der Heber darf nur auf waagrechttem, festem und tragfähigem Boden verwendet werden. Wird der Heber anderswo verwendet, kann dies verursachen, daß der Heber instabil wird, und die Last herabrutscht.
6. Die Räder des Autos sollen vorwärtsgerichtet und abgebremst sein.
7. Nie in, unter oder auf einer Last sein, die von einem Rangierheber gehoben wird, oder auf einem Rangierheber stützt.
8. Das werkseitig eingestellte Druckbegrenzungsventil darf nicht geändert werden.
9. Max. zulässiger Luftdruck: 12 bar
10. Fehlendes Beobachten dieser Warnungen kann Herabrutschen der Last, Beschädigung oder Versagen des Hebers und folglich Schäden an Personen oder Gegenständen verursachen.

### Montage

Bemerken Sie bitte, daß es während der Montage des Hebers notwendig ist, ein bißchen Öl anzuwenden. Dieses Öl könnte während Transport im Boden des Kartons tropfen. Es ist unvermeidbar, und damit kein Zeichen eines Defekts.

**WICHTIG:** Bei Montage des Hebels (1) soll man die Schläuche um die Lagerröhre winden - siehe Detailzeichnung - ø6 Stutzen (3) gegen ø6 Quick-Fitting (34) und ø8 Stutzen (4) gegen ø8 Quick-Fitting (36).

Hat man den Heber umgekippt oder auf dem Kopf gestellt, wird ein bißchen Öl in die Schläuche hineinkommen und mit dem Auspuff der Pumpe auskommen.

Vor der Inbetriebnahme des Hebers und danach regelmässig alle beweglichen Teile ölen.

Luftanschluß durch Verschraubung (32) (¼" Rohrgewinde).

### Betrieb

Feuchtige Luft wird auf langem

Heben: Das Steuerventil oben am Hebelende nach rechts drehen und die Pumpe startet. Max. Kapazität am 9 bar.

Senken: Das Steuerventil nach links drehen.

Der Hebel kann in 3 verschiedene Positionen verstellt werden: den Auslösergriff heranziehen und dann den Hebel in die gewünschte Position verstellen.

Nach Gebrauch immer den Heber absenken, um den Hubzylinder zu schützen.

### Wartung

Wie bei anderen Druckluftwerkzeugen fordert die Luftpumpe des Hebers Öl zur Schmierung der beweglichen Teile. Wir empfehlen einen Kompressor mit Druckluftöler und Filter.

Wöchentlich: Den Luftmotor schmieren beim Einspritzen einiger Tropfen Öl im Luftanschluß des Hebels. Den Zylinder ganz nach oben bewegen, um das Öl zu verteilen, und die Zylinderwände zu schmieren.

Monatlich: Die beweglichen Teile gleichzeitig mit Öl schmieren. Gleichzeitig den Luftheber und die Verlängerungen nach Bruch und unnormalem Verschleiß kontrollieren.

Nachfüllung von Öl: Die Fullschraube (28) auf der Seite des Hebels abmontieren und mit Öl nachfüllen. Der korrekte Ölstand ist der Abstand bis Unterkante des Lochs, wenn der Heber waagrecht steht, und der Zylinder in niedrigster Position ist.

Ölmenge: 3,5 l

Jedes gute Hydrauliköl mit einer Viskosität von 10°-32°cST/40° kann verwendet werden.

**NIE BREMSFLÜSSIGKEIT VERWENDEN!**

### Fehlersuche

1. Der Heber kann auf die maximale Höhe nicht heben, und die Pumpe läuft fortwährend: Den Ölbehälter nachfüllen.

2. Das Luftmotor fährt zu langsam: Das Filter (33 - Nr. 22 am Teleskophebel) am Steuerventil ist verstopft und muss gereinigt oder ausgetauscht werden.

3. Das Steuerventil kann nicht gedreht werden oder geht sehr träge, selbst mit Druck auf der Luftanlage: Die Luftzufuhr ist sehr wassergefüllt und der Schmierfilm im Ventil ist weggewaschen. Wasserabscheider mit Schmierapparat auf Ihrem Kompressor montieren. Den Rohrwinkel (35) aus dem Ventil schrauben, das Ventil mit Öl füllen, und das Ventil ohne Luftanschluss mehrfach betätigen. Den Heber öfter schmieren.

4. Bei Frost: Der Heber funktioniert nicht: Zu viel Wasser in der Luftzufuhr, das eingefroren ist. Einen Wasserabscheider mit Schmierapparat auf dem Kompressor montieren. Das Öl im Heber austauschen, wenn Wasser darin ist.

Nach langem Gebrauch können verschleißene Dichtungen vielleicht andere Störungen verursachen. Die Dichtungen sind dann auszuwechseln.

**MAX. ZULÄSSIGER LUFTDRUCK: 12 BAR**

### Beseitigung

Bei zukünftiger Beseitigung nach langjähriger Verwendung und damit Abnutzung, das Öl abzapfen und auf



## Instruction de mise en service des crics hydro-pneumatiques A4422-C

### MESURES DE SÉCURITÉ - AVERTISSEMENT

1. Le cric hydro-pneumatique est seulement un équipement de levage.
2. Eviter de déplacer/transporter la charge avec le cric. Il faut toujours utiliser des chandelles immédiatement pour supporter la charge.
3. Eviter surcharge. Surcharge peut causer l'endommagement ou la cessation fonctionnel du cric.
4. Ne lever que sur les points de levage prescrits par le fabricant.
5. ..... dards.
6. Le cric est construit pour être utilisé seulement sur une base plane, horizontale, solide et résistante. Si le cric est utilisé sur une base non convenable il est possible que le cric devient instable et la charge bascule.
7. Il faut freiner les roues du véhicule et les pointer en avant.
8. Personne ne doit être présent sur ou sous la charge levée et seulement supportée par un cric.
9. Il ne faut jamais régler la vanne de surpression déjà ajustée et plombée à l'usine.
10. Pression d'air max. autorisée: 12 bar.
11. L'inobservation de ces avertissements peut causer le basculement de la charge ou l'endommagement du .....

### Montage

Veillez remarquer qu'il est nécessaire d'huiler pendant l'assemblage de cric. Cette huile peut s'égoutter dans le carton en cours de transport. Ceci est inévitable et ainsi pas signe d'un défaut.

**IMPORTANT:** Pour monter le levier (1) les tuyaux doivent être torsadés autour du tube de palier du levier comme indiqué sur le dessin de détail - ø6 ajustage (3) à ø6 raccord-rapide (34) et ø8 ajustage (4) à ø8 raccord-rapide (36). Après montage, couper la bande plastique.

Quand le cric a été tourné sur le côté ou à l'envers, un peu d'huile peut entrer dans les tuyaux et ressortir par l'échappement de la pompe.

Huiler toutes les pièces mobiles avant utilisation et ensuite reliement.

### UTILISATION

Levage: Tourner la soupape de commande en haut du levier à gauche jusqu'à ce que la pompe se mette en marche. Capacité maximum atteinte à 9 bar.

Descente: Tourner la soupape de commande à droite.

Le levier peut être placé en 3 positions en tirant le manche.

Après usage il faut toujours faire descendre le cric à la position la plus basse afin de protéger le cylindre de levage.

### Entretien

Comme pour tout outillage pneumatique il faut que les pièces mobiles de la pompe soient lubrifiées. Il est recommandé d'utiliser un compresseur avec lubrificateur pneumatique et filtre!

Hebdomadaire: Lubrifier le moteur à air en projetant avec une burette un peu d'huile sur la jonction d'air de la poignée. Lever le cylindre tout en haut afin de distribuer l'huile et lubrifier les parois de cylindre.

Mensuel: Lubrifier tous les parties mouvantes avec quelques gouttes d'huiles. Contrôler en même temps que il n'y a pas de cassure ou de l'usure anormal sur le cric est les rallonges.

Remplissage d'huile: Démonter le bouchon de remplissage (28) sur le côté du cric. Le niveau d'huile correct est correspond au bord du trou quand le cric est placé horizontalement et le cylindre est tout au fond.

Quantité d'huile: 3,5 l.

Toute bonne huile hydraulique d'une viscosité de 10<sup>0</sup>-32<sup>0</sup>cSt/40<sup>0</sup>C peut être utilisée.

**NE JAMAIS UTILISER DE LIQUIDE DE FREIN!**

Défauts possibles et comment y remédier.

1. Le cric ne peut pas lever jusqu'en haut et la pompe continue de fonctionner. Remplir le réservoir d'huile.
2. Le moteur à air tourne trop lentement: Le filtre à air (33, no. 22 au levier télescopique) de la soupape de commande est bouché il faut le nettoyer ou le remplacer.
3. La soupape de commande ne peut être tournée ou se traîne sous pression: La fourniture d'air est pleine d'eau, et il manque de la graisse dans la soupape. Monter un séparateur d'eau avec lubrificateur sur le compresseur. Démonter le tuyau coudé (35) de la soupape, remplir la soupape avec de l'huile et actionner la soupape plusieurs fois sans raccord d'air. Il faut lubrifier le cric plus souvent.
4. Par temps de gelée, le cric ne fonctionne pas: Il y a trop d'eau dans la fourniture d'air qui est gelée. Monter un séparateur d'eau avec lubrificateur sur le compresseur. Changer l'huile en cas d'eau dedans.

Après une utilisation intensive des fuites peuvent apparaître à cause des joints usés à remplacer.

**PRESSION D'AIR MAX. AUTORISÉE: 12 bar**

### Destruction

Quand le cric sera usé et doit être détruit enlever l'huile et vous s'en débarrasser d'une manière légale.